

Simtra
BioPharma Solutions



2024 Nachhaltigkeitsbericht

Inhalt



Eine Nachricht von unserem CEO	1
Überblick über die Nachhaltigkeit	2
Über diesen Bericht	3
Wesentlichkeitsanalyse	4
Zukunftsgerichtete Aussagen	5
Über uns	6
Unser Auftrag und Ziel	7
Unser Bekenntnis zur Nachhaltigkeit	8
Engagement von Interessengruppen	9
Corporate Governance: Werte und Handlungen in Einklang bringen	10
Nachhaltigkeits-Governance	12
Geschäftsethik und Compliance	13
Risikomanagement	14
Geschäftskontinuität, Reaktion auf Zwischenfälle und Ausfallsicherheit	14
Investitionen in unser Team	17
Vielfalt	18
Mitarbeiterengagement	20
Wohlergehen	21
Gesundheit und Sicherheit der Mitarbeiter	21
Arbeitgeberleistungen	22
Karriere	23
Gemeinschaftliches Engagement	26
Lieferung von Qualitätsprodukten	28
Erstklassige Qualität	28
Qualitätsmanagement-System	30
Management der Lieferkette	30
Verringerung unserer Umweltbelastung	32
Treibhausgasemissionen (THG)	33
Verbrauch von Wasser	34
Abfallwirtschaft	35
Blick in die Zukunft	36
Anhang	37
Leistungsmetriken	37
Zuverlässigkeitserklärung	43
GRI-Inhaltsindex	44
SASB-Index für die Offenlegung	52

Eine Nachricht von unserem CEO



Bei Simtra BioPharma Solutions (Simtra) haben wir uns bei allem, was wir tun, zu Spitzenleistungen und Integrität verpflichtet. Da wir unsere globale Präsenz ausbauen, ist nachhaltiges und verantwortungsbewusstes Handeln der Schlüssel zu unserer Arbeitsweise und unseren Entscheidungen in Bezug auf unsere Aktivitäten. Seit wir 2023 ein unabhängiges Unternehmen geworden sind, spielen Umwelt-, Sozial- und Governance-Fragen eine wichtige Rolle bei der Gestaltung unserer Geschäftstätigkeit, der Unterstützung unserer Mitarbeiter und der Zusammenarbeit mit unseren lokalen Gemeinschaften. Wir sind daher stolz darauf, Ihnen unseren ersten vollständigen Nachhaltigkeitsbericht vorlegen zu können.

Wir sind *dafür gemacht*, und unsere Grundwerte – *Möglich machen, Gemeinsam schaffen, Richtig handeln und Wirkung erzeugen* - leiten uns auf unserem Weg, ein führendes Auftragsentwicklungs- und Auftragsherstellungsunternehmen (CDMO) für injizierbare Produkte zu werden.

Wir haben eine direkte Verbindung zu den wichtigen Medikamenten, die von unseren pharmazeutischen Kunden vertrieben werden. Vom ersten Konzept über die Entwicklung bis hin zur kommerziellen Produktion sind wir bestrebt, sicherzustellen, dass die von uns hergestellten injizierbaren Arzneimittel jederzeit wie vorgesehen funktionieren. Zu diesem Zweck arbeiten wir eng mit unseren Lieferanten zusammen, um sicherzustellen, dass ihre Beiträge zu unseren Entwicklungs- und Herstellungsprozessen strengen Standards entsprechen und dass sie die

hochwertigsten Materialien liefern, die zur Erfüllung unserer Verpflichtungen gegenüber unseren Kunden erforderlich sind.

Wir sind bestrebt, Systeme und Prozesse zu entwickeln, die die geltenden US-amerikanischen und internationalen Vorschriften und Qualitätsstandards erfüllen oder übertreffen. Im Jahr 2024 haben wir Millionen von Dollar für Kapazitätserweiterungen und Anlagenmodernisierungen an unseren beiden Standorten bereitgestellt und unsere betrieblichen Verbesserungen und Wachstumspläne unter den Gesichtspunkten Qualität, Sicherheit, Regulierung und Nachhaltigkeit überprüft.

Wir investieren in unsere Mitarbeiter, unsere Prozesse und unsere Systeme, um unsere Organisation zu stärken, das Engagement unserer Mitarbeiter zu fördern, unsere technischen Fähigkeiten zu verbessern und unsere Produktionskapazitäten zu erweitern und um die wachsende Kundennachfrage zu befriedigen. Gleichzeitig sind wir bestrebt, die Belastung der Umwelt durch unsere Aktivitäten zu minimieren und unseren positiven Einfluss auf Mitarbeiter, Kunden und die Gemeinden, in denen wir leben und arbeiten, zu maximieren.

A handwritten signature in green ink, appearing to read 'Franco Negron', written over a dark, circular graphic element.

Franco Negron
CEO, Simtra Biopharma Solutions

Überblick über die Nachhaltigkeit

Für Simtra ist Nachhaltigkeit kritisch zur Verwirklichung unseres Ziels, den Patienten unserer Kunden weltweit lebenswichtige injizierbare Produkte zur Verfügung zu stellen. 2024 war unser erstes vollständiges Jahr als unabhängiges Unternehmen, und wir haben bedeutende Fortschritte in den Bereichen Umwelt, Soziales und Unternehmensführung erzielt.

Wichtigste Highlights



Einführung der Erklärungen zu Mission, Vision, Sinn und Zweck (Mission, Vision, Purpose) sowie der Grundwerte.



Vergrößerung der weltweiten Mitarbeiterbasis um ~26% und Neugestaltung unserer Einführungs- und Schulungsprogramme.



Einrichtung eines Nachhaltigkeitsausschusses und einer Arbeitsgruppe für Mitarbeiter zur Überwachung der Fortschritte und zur Förderung von Nachhaltigkeitsinitiativen im gesamten Unternehmen.



Inbetriebnahme von über 15.000 Quadratmetern Solarmodulen und Installation von 25 Ladestationen für Elektrofahrzeuge (EV) in unserem deutschen Werk.



Einführung/Aktualisierung von mehr als 20 Unternehmensprogrammen und -richtlinien.



Durchführung unseres ersten Inventars der Treibhausgasemissionen (THG).

Über diesen Bericht



Wir freuen uns, unseren ersten jährlichen Nachhaltigkeitsbericht (Bericht) vorzustellen, der unsere Leistungen im Bereich Nachhaltigkeit vom 1. Januar bis zum 31. Dezember 2024 (Berichtszeitraum) abdeckt. Dieser Bericht wurde erstellt, um allen Interessenvertretern Informationen über die globalen Aktivitäten von Simtra zu liefern sowie Highlights unserer Bemühungen, umwelt-, sozial- und governancebezogene Themen zu behandeln. Dieser Bericht gibt einen Überblick darüber, wer Simtra als Unternehmen ist, welche Werte und Verpflichtungen wir haben, wie wir unsere Stakeholder einbinden und warum wir tun, was wir tun.

Der Umfang dieses Berichts wurde auf der Grundlage von Wesentlichkeitsanalysen festgelegt, die durchgeführt wurden, um die wesentlichen Risiken für das Geschäft von Simtra und die mit unserer Tätigkeit verbundenen Umweltauswirkungen zu bestimmen. Der Bericht deckt alle Aktivitäten von Simtra ab, einschließlich derer in der Unternehmenszentrale und in unseren weltweiten Produktionsstätten. Dieser Bericht wurde von unserem Executive Leadership Team (ELT) geprüft und von unserem Chief Executive Officer (CEO) sowie von unserem Aufsichtsrat genehmigt.

Obwohl wir uns bemühen, genaue und vollständige Informationen zu liefern, kann Simtra nicht garantieren, dass die Informationen in diesem Bericht frei von Fehlern oder Auslassungen sind. Die Methoden, Annahmen und Schätzungen, die der Integration von Simtra's Nachhaltigkeitsdaten zugrunde liegen, werden sich wahrscheinlich auch in Zukunft ändern, z.B. bedingt durch regulatorische oder andere Entwicklungen oder wegen Veränderungen unserer strategischen Ziele und Vorgaben. Infolgedessen können die Informationen, die wir in zukünftigen Veröffentlichungen zur Verfügung stellen, von diesem Bericht abweichen und wir können uns entscheiden, Korrekturen vorzunehmen.

Für den Kontext verweist der Bericht auf ausgewählte Angaben oder Teile ihres Inhalts aus dem Rahmenwerk der Global Reporting Initiative (GRI) Standards sowie aus den Standards des Sustainability Accounting Standards Board (SASB) Medical Equipment & Supplies und Biotechnology & Pharmaceuticals.¹ Inhaltsverzeichnisse helfen den Lesern, relevante Informationen im Bericht und in den webbasierten Ressourcen von Simtra leichter zu finden und die Einhaltung der GRI-Standards nachzuweisen.

Wesentlichkeitsanalyse

Im ersten Quartal des Jahres führten wir eine erste Wesentlichkeitsanalyse durch, bei der wir durch die Analyse relevanter Nachhaltigkeitsstandards (einschließlich GRI und SASB), der PSCI-Prinzipien, von Branchentrends sowie der aktuellen und potenziellen Auswirkungen unserer Geschäftstätigkeit prioritäre Themen identifizierten. Im Anschluss daran haben wir eine Bestandsaufnahme durchgeführt, die eine Überprüfung der relevanten Prioritäten von Eigentümern/Investoren in Bezug auf Nachhaltigkeit, eine Überprüfung und Zusammenstellung branchenspezifischer Standards sowie eine Überprüfung öffentlich zugänglicher Informationen über Simtra's Gemeinschaftsinitiativen und nachhaltigkeitsbezogene Bemühungen beinhaltete.

Dieser Bericht ist so aufgebaut, dass er einen Überblick über die Auswirkungen der

Geschäftstätigkeit von Simtra auf jedes der wesentlichen nachhaltigkeitsbezogenen Themen im Berichtszeitraum unter Berücksichtigung globaler Trends, der Erwartungen der Interessengruppen und der strategischen Ziele des Unternehmens gibt.

Wir identifizierten Themen mit hoher "Geschäftsrelevanz" durch interne Auswertungen und Dokumentendurchsicht und kategorisierten Themen mit hohem "Stakeholder-Einfluss" auf der Grundlage von Benchmarking von Unternehmen in derselben Branche und durch Durchsicht von Online-Berichten, die von internationalen Gesundheitsorganisationen veröffentlicht wurden. Auf dieser Grundlage wurden die folgenden wesentlichen nachhaltigkeitsbezogenen Themen ausgewählt.

Themen der materiellen Nachhaltigkeit

Bereich	Thema	Potenzielle Auswirkungen innerhalb der Wertschöpfungskette von Simtra		
		Vorgelagert	Geschäftsbetrieb	Nachgelagert
Verringerung unserer Umweltauswirkungen	• Klimamaßnahmen und Treibhausgasemissionen	✓	✓	✓
	• Wasserwirtschaft		✓	
	• Abfallwirtschaft	✓	✓	✓
Investitionen in unser Team	• Kultur und Inklusion		✓	
	• Engagement der Mitarbeiter		✓	
	• Gesundheit und Sicherheit der Mitarbeiter	✓	✓	
	• Engagement in der Gemeinde		✓	
Lieferung von Qualitätsprodukten	• Produktqualität und -sicherheit	✓	✓	✓
	• Management der Lieferkette	✓		
Unternehmensführung: Werte und Handlungen in Einklang bringen	• Innovation	✓	✓	✓
	• Geschäftsethik und Compliance	✓	✓	✓
	• Corporate Governance und ESG-Überwachung	✓	✓	✓

Zukunftsgerichtete Aussagen

Die in diesem Bericht enthaltenen Informationen können zukunftsgerichtete Aussagen enthalten, die sich auf begründete Erwartungen und Annahmen in Bezug auf unser derzeitiges Verständnis unseres Geschäftsbetriebs beziehen. Diese Aussagen können Ausdrücke wie "anstreben", "glauben", "verpflichten", "könnten", "vorantreiben", "einschätzen", "sicherstellen", "erwarten", "Ziel", "beabsichtigen", "können", "könnte", "Mission", "planen", "projizieren", "suchen", "Strategie", "anstreben", "Zielvorgabe" und "werden" oder ähnliche Ausdrücke enthalten, um zukunftsgerichtete Aussagen zu identifizieren. Alle Aussagen, die sich nicht auf historische oder aktuelle Fakten beziehen, einschließlich Aussagen zu Zielen, Strategien und Fahrplänen, Aussagen zu möglichen Auswirkungen, Plänen, Initiativen, Projektionen, Verpflichtungen, Erwartungen oder Aussichten, sind zukunftsorientiert.

Zukunftsgerichtete Aussagen spiegeln die derzeitigen Erwartungen von Simtra in Bezug auf die Bemühungen um Nachhaltigkeit wider, und diese Erwartungen

sind mit Risiken und Unsicherheiten verbunden. Tatsächliche Ergebnisse können aufgrund einer Vielzahl von Faktoren erheblich abweichen, wie z.B. nicht eintretende Annahmen, wissenschaftliche oder technologische Entwicklungen, sich entwickelnde Nachhaltigkeits- oder Geschäftsstrategien, Veränderungen auf den Kohlenstoffmärkten, sich entwickelnde Regierungsvorschriften in den geografischen Regionen, in denen das Unternehmen tätig ist, oder andere Veränderungen der Umstände. Die in diesem Bericht enthaltenen Mess- und Leistungsstandards entwickeln sich weiter und beruhen auf Annahmen, und es kann keine Gewähr dafür übernommen werden, dass die in diesem Bericht dargelegten Pläne, Initiativen, Prognosen, Ziele, Verpflichtungen, Erwartungen oder Aussichten erreicht werden können oder werden. Obwohl wir glauben, dass unsere zukunftsgerichteten Aussagen auf angemessenen Annahmen beruhen, können sich einzelne dieser Annahmen und damit auch die darauf basierenden zukunftsgerichteten Aussagen als unzutreffend erweisen. In Anbetracht der erheblichen Ungewissheiten, die mit den hierin enthaltenen zukunftsgerichteten Aussagen verbunden sind, stellt die Aufnahme solcher Aussagen keine Zusicherung oder Garantie dar, dass sie auch tatsächlich eintreten werden. Unsere zukunftsgerichteten Aussagen beziehen sich auf das Datum dieses Berichts und werden nicht aktualisiert, sofern dies nicht gesetzlich vorgeschrieben ist.

Wir schätzen Ihr Feedback

Wir freuen uns über Rückmeldungen und Fragen zu diesem Bericht und bitten Sie, uns Ihre Fragen oder Kommentare unter Sustainability@simtra.com mitzuteilen.

Über uns



2024 Highlights



Einrichtung einer neuen Unternehmenszentrale.



Bereitstellung von ca. 300 Millionen US-Dollar für die Erweiterung der Produktionskapazitäten in den USA, einschließlich des Baus eines 150.000 Quadratfuß großen Gebäudes, in dem hochmoderne Abfüllanlage mit Isolatortechnologie untergebracht werden sollen.



Erweiterung des Geschäftsbereichs Development and Pre-Commercial Services (DPCS) und Investition in Höhe von 14 Millionen US-Dollar zur Einrichtung von Konjugations- und Reinigungskapazitäten im klinischen Maßstab für Antikörper-Wirkstoff-Konjugate (ADCs).



Herstellung von mehr als 100 klinischen und/oder kommerziellen Produkten.



Herstellung von Produkten, die in mehr als 100 Ländern für den Markt zugelassen sind.

Simtra hat sich der Entwicklung und Herstellung von sterilen, injizierbaren Produkten höchster Qualität verschrieben, um die sich verändernden Bedürfnisse unserer Kunden und ihrer Patienten weltweit zu erfüllen. Mit Jahrzehnten an Erfahrung, die in unserem Baxter-Erbe verwurzelt ist², arbeiten wir mit pharmazeutischen und biotechnologischen Unternehmen zusammen, um sie bei der Bewältigung der Komplexität der parenteralen Arzneimittelproduktion zu unterstützen. Als eigenständiges Unternehmen, das sich im Besitz der Private-Equity-Firmen Advent International³ und Warburg Pincus⁴ (unsere Sponsoren) befindet, ist Simtra nun als unabhängiges CDMO tätig und bietet seinen Kunden eine Reihe von Dienstleistungen von der klinischen Forschung bis hin zur kommerziellen Nutzung.

Wir erfüllen die Anforderungen unserer Kunden unserer beiden hochmodernen Einrichtungen in Halle (Westfalen), Deutschland und Bloomington, Indiana,⁶ sowie der neuen Unternehmenszentrale in Parsippany, New Jersey. Wir bieten eine breite Palette von Injektabilia an, darunter vorgefüllte Spritzen, flüssige/lyophilisierte Fläschchen, Verdünnungsmittel für die Rekonstitution und sterile Kristallisation. Zu unseren Produkttypen gehören Biologika und kleine Moleküle, Zytotoxika, hochwirksame Verbindungen und Impfstoffe. Beide Produktionsstandorte beliefern Kunden auf der ganzen Welt und arbeiten in qualitätsorientierten, cGMP-konformen Einrichtungen, die ISO-zertifizierte Herstellungspraktiken einsetzen.

Auszeichnung mit dem **2024 Contract Development and Manufacturing Organization (CDMO) Leadership Award** in allen sechs Kategorien, was unser Engagement für Qualität und Kundenzufriedenheit widerspiegelt.



Unser Auftrag und Ziel

Bevor Simtra im Oktober 2023 ein eigenständiges Unternehmen wurde, waren die beiden Produktionsstätten von Simtra eine Geschäftseinheit von Baxter International. In diesem Sinne basiert unser Erbe auf über 65 Jahren Innovation im Gesundheitswesen. Unser Erbe treibt unsere Leidenschaft für kontinuierliche Innovation an und treibt unseren Fokus auf Ausführung und Exzellenz in allem, was wir tun.

Wir sind ein auftragsorientiertes Unternehmen mit einer klaren Vision und Zielsetzung, die unsere Unternehmenskultur bestimmen.



Grundwerte

Das Herzstück der Simtra-Kultur ist die einfache Feststellung: **Wir machen, was zählt.** Aus dieser Aussage leiten sich eine Reihe von Werten ab, die uns helfen sollen, produktiv miteinander zu arbeiten und Verhaltensweisen zu fördern, die unseren Geschäftserfolg ermöglichen. Diese Werte sind Ausdruck der Handlungen, die wir bei unserer täglichen Arbeit und in unserem persönlichen Verhalten anstreben. Die Mitarbeiter lernen unsere Werte und ihre Rolle bei der Verwirklichung unserer Mission, Vision und unseres Zwecks kennen, wenn sie in das Unternehmen eintreten, und unsere Werte werden routinemäßig in unserer Unternehmenskommunikation und als Teil unserer Lern- und Entwicklungsprogramme verwendet.⁷

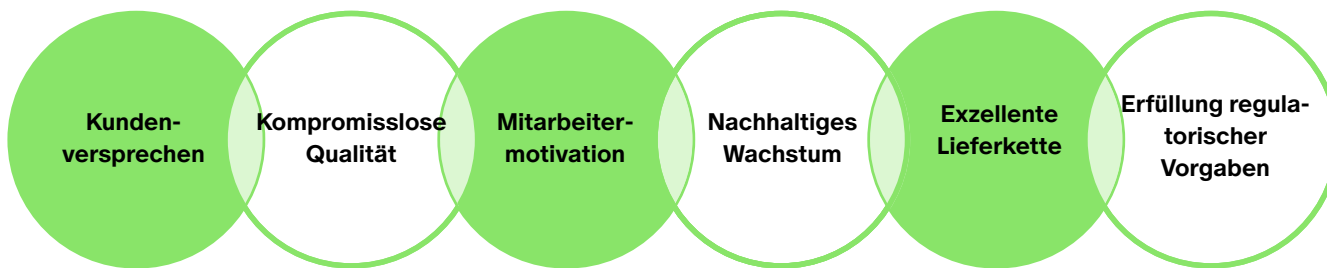
Unser Bekenntnis zur Nachhaltigkeit

Obwohl wir ein neues, unabhängiges Unternehmen sind, ist Nachhaltigkeit bei Simtra kein neues Konzept. Wir sind uns bewusst, dass wir am Anfang einer transformativen Reise stehen, die uns die Möglichkeit bietet, ein erstklassiges Nachhaltigkeitsprogramm aufzubauen, das mit unseren Geschäftszielen übereinstimmt und von unseren Mitarbeitern und Interessengruppen unterstützt wird. Im Jahr 2024 haben wir viel Zeit und Ressourcen in unsere Aktivitäten im Bereich Nachhaltigkeit investiert. Wir unterhalten sowohl einen Lenkungsausschuss für Nachhaltigkeit, der sich aus leitenden Angestellten zusammensetzt, als auch eine Mitarbeiter-Arbeitsgruppe, die sich derzeit aus 13 Mitarbeitern aus dem gesamten Unternehmen zusammensetzt. Zu den repräsentierten Geschäftsbereichen gehören: Personalwesen, Kommunikation, Recht, Risiko & Integrität (LRI), Umwelt, Gesundheit und Sicherheit (EHS), Beschaffung und Supply Chain, Betrieb, Qualität, Regulierung und Informationssicherheit. Der Lenkungsausschuss trat im Laufe des Jahres mehr als sieben Mal zusammen, und die Arbeitsgruppe hielt mehr als 24 Sitzungen ab, um Nachhaltigkeitsfragen zu erörtern und diesen Bericht zu erstellen. Das Unternehmen veranstaltete zwei Schulungen zu den Themen Nachhaltigkeit, Umwelt, Soziales und Unternehmensführung.

Wir erzeugen Wirkung

Bei Simtra **erzeugen wir Wirkung.** Wir sind stolz auf unsere tägliche Arbeit und wissen um die Wirkung, die wir erzielen. Wir nehmen große und kleine Herausforderungen an, um die Gesundheit der Patienten zu verbessern. Wir treiben den Erfolg des Unternehmens voran, indem wir die individuellen Bemühungen mit den kurz- und langfristigen Zielen des Unternehmens in Einklang bringen und sicherstellen, dass jede Maßnahme zu sinnvollen, messbaren Ergebnissen beiträgt. Wir maximieren den Einfluss auf die Patienten, indem wir Entscheidungen treffen und Maßnahmen priorisieren, die die Entwicklung, Herstellung, Qualität und Lieferung von Produkten vorantreiben und sicherstellen, dass diese den Patienten zugute kommen. Wir schaffen Mehrwert für unsere Kunden, indem wir Maßnahmen und Entscheidungen priorisieren, die die Bedürfnisse und Verpflichtungen unserer Kunden erfüllen, und so sicherstellen, dass jede Anstrengung dazu beiträgt, einen starken, dauerhaften Wert und Vertrauen aufzubauen.

Unser Nachhaltigkeitsprogramm besteht aus sechs Wirkungskategorien, die die wichtigsten Schwerpunktbereiche unseres Programms darstellen:



Wir werden Maßnahmen ergreifen, um unser Programm zu erweitern und zu skalieren sowie die Gesamtwirksamkeit unserer Nachhaltigkeitsbemühungen zu ermitteln, indem wir unter anderem Mitarbeiterbefragungen durchführen, Feedback von wichtigen Interessengruppen einholen und regelmäßig Benchmarking betreiben.

Engagement von Interessengruppen

Simtra verpflichtet sich zu einem sinnvollen Dialog mit unseren Mitarbeitern, unseren Kunden und mit unseren Interessengruppen, einschließlich der Gemeinden, in denen wir tätig sind, um Vertrauen und Übereinstimmung zu schaffen, während wir uns bemühen, unsere Geschäftsziele und Nachhaltigkeitsbestrebungen zu erreichen.

Kommunikationskanäle und wichtige Themen für Interessenvertreter

Stakeholder Gruppe	Kommunikationskanal(e)
Mitarbeiter	<ul style="list-style-type: none"> • Regelmäßige unternehmensweite Mitteilungen • Vierteljährlich von CEO/CFO geleitete Town Halls • Vierteljährliche standortgeführte Town Halls • Hochleistungs-Team und Führungs-Workshops • Lern- und Entwicklungsschulungen und -möglichkeiten • Jährliche Mitarbeiterbefragung • Fokusgruppensitzungen und regelmäßige funktionale Kommunikation • Soziale Aktivitäten, sowohl vor Ort als auch in den Gemeinden • Mitarbeiter-Ressourcengruppen
Kunden	<ul style="list-style-type: none"> • Regelmäßige Business Reviews • Kundenaudits • Teilnahme an Nachhaltigkeitsbewertungen von Lieferanten für unsere Kunden • Website, E-Mail, Direktwerbung, Kataloge und soziale Medien • Teilnahme an Branchenkonferenzen
Anbieter	<ul style="list-style-type: none"> • Ausschreibungsbekanntmachungen für die Beschaffung von Produkten/ Dienstleistungen • Richtliniendefinition und -umsetzung, einschließlich regelmäßiger Überwachung • Sorgfaltsprüfungen und Audits bei Lieferanten • Regelmäßige Unternehmensbewertungen
Wohltätigkeitsorganisationen und lokale Gemeinschaften	<ul style="list-style-type: none"> • Regelmäßiger Dialog mit Partnern aus der Gemeinschaft • Engagement in der Gemeinde und Freiwilligentätigkeiten • Teilnahme an Gemeinschaftsorganisationen
Sponsoren	<ul style="list-style-type: none"> • Monatliche Geschäftsberichte • Vierteljährliche Sitzungen des Aufsichtsrats und der Ausschüsse

Corporate Governance

Werte und Handlungen in Einklang bringen

2024 Highlights



Erweiterung des Aufsichtsrats um ein zusätzliches unabhängiges Mitglied und Einsetzung eines Sonderausschusses des Aufsichtsrats zur Beratung in produktions- und qualitätsbezogenen Fragen.



Durchführung von 17 Compliance-bezogenen Untersuchungen; zwei Meldungen gingen über unsere Ethik-Hotline ein; durchschnittliche Zeit bis zum Abschluss ~10 Tage.



Bildung verschiedener operativer Lenkungsausschüsse zur Überwachung von Projekten und Initiativen im Zusammenhang mit der Unternehmensführung (z. B. Unternehmensrichtlinien, Nachhaltigkeit, moderne Technologien, Qualitätsverbesserung).

Wir sind bestrebt, eine gute Corporate Governance in unserem Tagesgeschäft zu verankern und eine Kultur der Integrität und Verantwortlichkeit aufzubauen. Aus diesem Grund entwickeln und verbessern wir Simtra's grundlegende Governance-Programme, Richtlinien und Verfahren in Übereinstimmung mit den Best Practices in unserer Branche und unserer Organisationsstruktur.

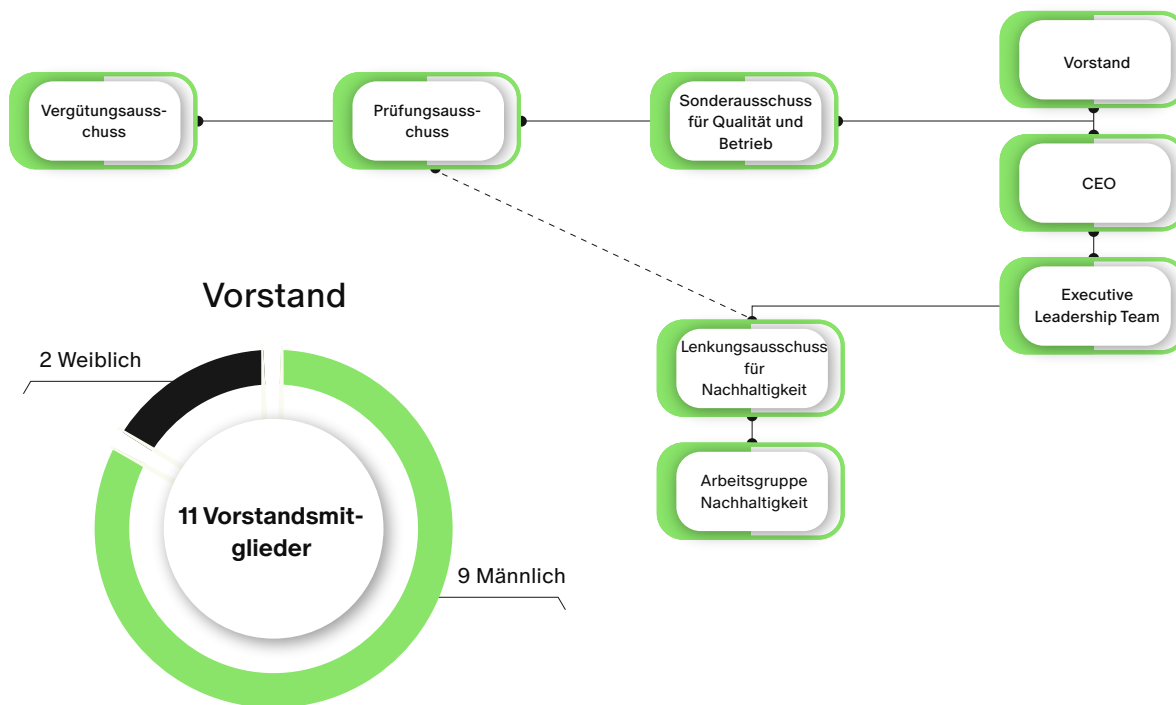
Unser Aufsichtsrat (Board of Directors) ist das leitende Organ, das die strategische Ausrichtung, die finanzielle Gesundheit und die allgemeine Unternehmensführung von Simtra überwacht. Der Aufsichtsrat berät außerdem den CEO und das ELT von Simtra, um einen nachhaltigen Shareholder Value zu schaffen und zu liefern.

Unser Vorstand besteht aus 11 Mitgliedern, von denen zwei unabhängige⁸ Mitglieder sind, die von den Sponsoren des Unternehmens ernannt werden. Die Vorstandsmitglieder werden nach dem Ermessen der Sponsoren ernannt. Im Falle des Rücktritts oder der Abberufung eines Mitglieds wird in Übereinstimmung

mit den Richtlinien des Unternehmens und dem Recht von Delaware ein qualifizierter Nachfolger ernannt.

Der Aufsichtsrat setzt sich aus drei Ausschüssen zusammen, von denen jeder eine spezielle Satzung hat: Prüfungsausschuss, Vergütungsausschuss und Sonderausschuss für Qualität und Betrieb. Jeder Ausschuss tritt vierteljährlich zusammen. Der Prüfungsausschuss beaufsichtigt unsere Risiko- und Compliance-Programme und -Richtlinien sowie unser Nachhaltigkeitsprogramm (mit Unterstützung durch den gesamten Aufsichtsrat). Der Vergütungsausschuss des Aufsichtsrates hat die Aufsicht über die beschäftigungsbezogenen Maßnahmen von Simtra, einschließlich unserer Vergütungs- und Sozialleistungsrichtlinien und -programme. Das Qualitäts- und Betriebskomitee ist ein spezielles Komitee des Aufsichtsrates, das für die Überprüfung von Qualitäts- und Betriebsangelegenheiten zuständig ist und dem gesamten Aufsichtsrat wichtige Angelegenheiten zur weiteren Diskussion vorlegt.

Corporate Governance Leitungsstruktur



Das Tagesgeschäft des Unternehmens wird von unserem Chief Executive Officer (CEO) geleitet und von Simtra's Executive Leadership Team (ELT) verwaltet, das derzeit aus leitenden Angestellten und Führungskräften besteht, die folgende Bereiche vertreten: Finanzen, Qualität und Regulierung, Betrieb, LRI, Informationstechnologie, Transformation, Personalwesen, Geschäftsentwicklung, Vertrieb, Marketing und DPCS.

Die jeweiligen ELT-Mitglieder sind für die Entwicklung und Umsetzung der Unternehmensrichtlinien und -verfahren sowie für die Umsetzung der Unternehmensstrategie von Simtra verantwortlich. Das ELT hat gemeinsam den Zweck, die Vision und die Mission von Simtra formuliert und sie mit dem Aufsichtsrat geteilt, bevor sie unternehmensweit eingeführt wurden.

Der Chefjustiziar und Chief Compliance Officer von Simtra ist das ELT-Mitglied, das für das Risikomanagement und die Einhaltung der Unternehmensrichtlinien verantwortlich ist und direkt an den CEO und den Prüfungsausschuss berichtet. Das ELT unterstützt direkt die Bemühungen des Risikomanagements und dient als De-facto-Risikomanagement- und Compliance-Ausschuss,

der regelmäßig, jedoch mindestens einmal jährlich, zusammentritt, um strategische Risiken für das Unternehmen sowie Compliance-Angelegenheiten zu besprechen.

Simtra unterhält ein umfassendes Compliance-Programm sowie einen Verhaltenskodex (Kodex). Unser Kodex umreißt die Prinzipien, die unser unternehmerisches Verhalten leiten und dient als Grundlage für alle Programme, Richtlinien und Verfahren des Unternehmens. Er gilt für alle Mitarbeiter, leitenden Angestellten und Direktoren im gesamten Unternehmen und legt den Rahmen fest, in dem wir miteinander und mit unseren Kunden, Lieferanten, Wettbewerbern, Regierungsbehörden und der Öffentlichkeit interagieren, um sicherzustellen, dass wir unsere gesetzlichen, behördlichen und ethischen Verpflichtungen erfüllen.

Die in unserem Kodex dargelegten Verpflichtungen werden durch Mitarbeiterschulungen und verschiedene Unternehmenskommunikationen, wie z. B. vierteljährliche Town-Hall-Meetings, themenspezifische E-Mails und Online-Kurse, verstärkt. Der Kodex wird allen Mitarbeitern bei ihrer Einstellung und danach jedes Jahr zur Verfügung gestellt.

Nachhaltigkeits-Governance

Unser Aufsichtsrat, das ELT und der Lenkungsausschuss für Nachhaltigkeit sind bestrebt, die Nachhaltigkeit in unserem gesamten Unternehmen voranzutreiben und unsere Mitarbeiter für wichtige nachhaltigkeitsbezogene Themen zu sensibilisieren, die für unsere Kunden, Stakeholder und die Gemeinden, in denen wir leben und arbeiten, von Bedeutung sind.

Der CEO von Simtra trägt die Gesamtverantwortung für die Nachhaltigkeitsbemühungen des Unternehmens, wobei das tägliche Management des Simtra-Nachhaltigkeitsprogramms an die LRI-Funktion des Unternehmens delegiert wird und der Ausschuss die operative Aufsicht und Leitung übernimmt. Das Komitee wurde kurz nach der Gründung des Unternehmens im Jahr 2023 gegründet, um die Prioritäten und Ziele im Bereich der Nachhaltigkeit abzustimmen. Der Chefjustiziar und Chief Compliance Officer des Unternehmens fungiert als Executive Sponsor unseres Nachhaltigkeitsprogramms und ist der Vorsitzende des Ausschusses. Weitere Mitglieder des Ausschusses sind der Chief Human Resources Officer, der Chief Operating Officer, der Chief Quality and Regulatory Officer und die Leiterin unseres Marketings. Jedes Ausschussmitglied ist für die globalen und standortbezogenen Fortschritte

in den einzelnen Kategorien unseres Programms verantwortlich, die seinem Aufgabenbereich am nächsten liegen.

Der Aufsichtsrat hat die Verantwortung für die Überwachung des Nachhaltigkeitsprogramms von Simtra und der Bemühungen um Nachhaltigkeit an den Prüfungsausschuss (Audit) delegiert. Der Prüfungsausschuss besteht derzeit aus vier Mitgliedern (unter dem Vorsitz von unabhängigen Mitgliedern des Aufsichtsrats). Der Prüfungsausschuss erhält jährlich einen programmatischen Überblick über das Programm, und nachhaltigkeitsbezogene Themen und/oder Programmhilights werden bei jeder Sitzung des Prüfungsausschusses vorgestellt und diskutiert, wobei der Prüfungsvorsitzende dem gesamten Vorstand vierteljährlich Bericht erstattet. Auf der Grundlage dieser Präsentationen und Diskussionen spricht der Vorstand Empfehlungen aus, wie Simtra's Richtlinien, Praktiken und Offenlegungen angepasst werden können oder wie relevante Nachhaltigkeitsbereiche, die den langfristigen Wert des Unternehmens beeinflussen, besser berücksichtigt werden können.



Geschäftsethik und Compliance

Wir unterhalten ein umfassendes Compliance-Programm, das in Übereinstimmung mit den geltenden Richtlinien und Standards in unserer Branche entwickelt wurde. Der Kodex des Unternehmens und unser Compliance-Programm gelten für alle unsere weltweiten Geschäftstätigkeiten, und beide Dokumente enthalten eine Reihe interner Richtlinien, Verfahren und/oder Kontrollen zur Minimierung von Compliance-Risiken, einschließlich Anti-Korruption und Anti-Kickback, Handels-Compliance, Lieferantenmanagement, Interessenkonflikte, Insiderhandel, Kartell- und Wettbewerbsrecht, Betrug, Geldwäsche und andere unzulässige Aktivitäten.

Zusätzlich zu den verschiedenen Kontrollen zur Risikominderung und Verhinderung von Fehlverhalten bieten Simtra's Kodex und verschiedene Governance- und Risikomanagement-Programme den Mitarbeitern (und Simtra's Zulieferern, soweit zutreffend) eine

Anleitung und Orientierung, wie sie ethisch handeln und mit den globalen Gesetzen und Vorschriften konform bleiben können. Zu den erwähnenswerten Richtlinien, die im Jahr 2024 aktualisiert oder in Kraft gesetzt wurden, gehören unser Compliance-Programm, die Richtlinie zur Bekämpfung von Bestechung und Korruption (ABAC⁹), die Richtlinie zur Bekämpfung von Vergeltungsmaßnahmen, die Richtlinie zu ausgeschlossenen Parteien, das Information-Governance-Programm, die Richtlinie zum Dokumentenmanagement, die Datenschutzrichtlinie, das Informations-Governance-Programm, das Nachhaltigkeitsprogramm, der Verhaltenskodex für Lieferanten, das Programm zum Management von Drittanbietern und das Programm für fortschrittliche Technologien. Die Unternehmensprogramme und -richtlinien von Simtra werden jährlich oder alle zwei Jahre überprüft und bei Bedarf aktualisiert.

Simtra's Ethik-Hotline

Die Ethik-Hotline von Simtra steht Mitarbeitern, Kunden, Partnern, Verkäufern und anderen, die mit unserem Unternehmen zu tun haben, zur Verfügung. Wir ermutigen jeden, Bedenken zu äußern, wenn er von möglicherweise ungesetzlichem oder unethischem Verhalten erfährt oder einen Verstoß gegen unseren Verhaltenskodex oder unsere Unternehmensrichtlinien vermutet.

Es gibt mehrere Möglichkeiten, Bedenken zu äußern:

- Kontaktieren Sie unseren Chief Compliance Officer unter:
 - o Per E-Mail an compliance@simtra.com
 - o Per direkter E-Mail an jagarrett@simtra.com
- Simtra's Ethik-Hotline:
 - o In den Vereinigten Staaten: +1 833.221.2651
 - o In Deutschland: 0800 1824463
 - o Von außerhalb Deutschlands: +49 0800 1824463
 - o Über das Internet: <http://www.simtra.ethicspoint.com>



Risikomanagement

Wir verfolgen einen proaktiven und koordinierten Ansatz zur frühzeitigen Erkennung von Risiken, damit wesentliche Bedrohungen für unser Geschäft verstanden, gesteuert und gemindert werden können und Opportunitäten, wo angemessen, verbessert und wahrgenommen werden können.

Im Jahr 2024 hat Simtra den grundlegenden Rahmen für ein unternehmensweites Risikomanagement

(ERM) geschaffen und plant, dieses über die Jahre zu verbessern und zu erweitern. Im Rahmen dieser Verpflichtung leitete die Organisation ihre erste strategische Risikobewertung ein, um die wichtigsten Risiken, die sich auf den Strategieplan für 2025 sowie auf längerfristige Ziele auswirken könnten, zu ermitteln, zu priorisieren und anzugehen.

Geschäftskontinuität, Reaktion auf Zwischenfälle und Ausfallsicherheit

Wir verfolgen einen ganzheitlichen Ansatz für die Widerstandsfähigkeit unseres Unternehmens um ein nachhaltiges, effizientes und zuverlässiges Geschäftswachstum zu fördern. Bei der Entwicklung unseres Ansatzes haben wir die bestehenden Business-Continuity-Pläne (BCP) an beiden Produktionsstandorten überprüft und bewertet und einen auswirkungsbasierten Plan entwickelt, um potenziellen Risiken für unsere Geschäftsabläufe zu begegnen, einschließlich solcher, die durch Naturkatastrophen oder vom Menschen verursachte

Katastrophen, Bedrohungen der Cybersicherheit oder Herausforderungen in der Lieferkette entstehen. Um die Risiken für unsere Produktionsabläufe zu mindern und kritische Systeme und Prozesse zu schützen, die für die Versorgung unserer Kunden notwendig sind, haben wir sowohl kurz-, mittel- als auch langfristige Verbesserungen als Teil unserer allgemeinen Resilienzstrategie umgesetzt. Wir führen Risikobewertungen und Analysen der Auswirkungen auf das Geschäft durch, um potenzielle Ausfallzeiten zu minimieren, und nutzen funktionsübergreifende

Geschäftseinheiten (z. B. Betrieb, Technik, Wartung, Finanzen usw.), um die Zusammenarbeit zu fördern. Wo wir zusätzliche Unterstützung benötigen, ziehen wir externe Experten hinzu, um unsere Fähigkeiten auszubauen, unsere Prozesse zu verbessern, unsere Reaktionsbereitschaft zu erhöhen und bei der Krisenkommunikation zu helfen.

Zusätzlich zu den proaktiven Kapital- und Prozessverbesserungen haben wir verschiedene Verbesserungen an unseren Prozessen und Verfahren zum Risikomanagement in der Lieferkette vorgenommen. Unser Third-Party-Management-Programm beschreibt unsere Strategie zur Einbindung von Lieferanten in Übereinstimmung mit den geltenden Gesetzen, Regeln und Vorschriften. Das Programm hilft uns bei der Risikoverwaltung in allen unseren Beziehungen zu Dritten, einschließlich Verkäufern, Partnern, Lieferanten, Dienstleistern und Auftragnehmern. Lieferanten und Dritte sind in der Regel vertraglich verpflichtet, unseren Verhaltenskodex für Lieferanten (Lieferantenkodex) zu befolgen oder zu versichern und zu garantieren, dass sie die Richtlinien, Verfahren und Standards, die in unserem Lieferantenkodex und unserem Third-Party-Management-Programm dargelegt sind, einhalten und befolgen.

In ähnlicher Weise legt unser Informationssicherheitsprogramm den Sicherheitsrahmen für die Verwaltung und Kontrolle von Cybersicherheitsrisiken für die Technologiesysteme des Unternehmens fest. Zu den Zielen und Funktionen des Programms gehört

ein Überblick über unsere Kontrollumgebung, die implementiert wird, um böswillige oder unbeabsichtigte Cybersicherheitsrisiken für die technologischen Anlagen des Unternehmens zu minimieren. Das Programm unterstützt die Geschäftsziele des Unternehmens und gewährleistet, dass Mitarbeiter, Partner und Kunden ihre Geschäfte in einer technologisch sicheren Umgebung abwickeln können, in der Risiken sorgfältig verwaltet werden. Ebenso bietet unser Information-Governance-Programm einen Rahmen für die Verwaltung von Informationen und Unterlagen, in dem die Anforderungen für die Verarbeitung, Pflege, Speicherung (und letztendliche Vernichtung) von Unternehmens- und personenbezogenen Daten festgelegt sind.

Die Produktionsanlagen von Simtra erfüllen oder übertreffen die geltenden regulatorischen und Qualitäts-Standards, einschließlich derjenigen der FDA (Vereinigte Staaten) und der EMA (Europäische Union). Unser bewährtes Fachwissen bei der Erfüllung globaler behördlicher Anforderungen und Erwartungen an die Qualitätskontrolle hilft uns, Compliance-Risiken und mögliche Produktionsverzögerungen zu minimieren. Der Ansatz von Simtra geht über reaktive Maßnahmen hinaus. Wir verankern Resilienz in unserer Unternehmenskultur. Indem wir unsere Mitarbeiter mit dem Wissen und den Werkzeugen ausstatten, die sie benötigen, um Risiken zu erkennen, Bedürfnisse zu erfüllen und sich an Veränderungen anzupassen, fördern wir ein Umfeld, das von Innovation und Agilität geprägt ist.





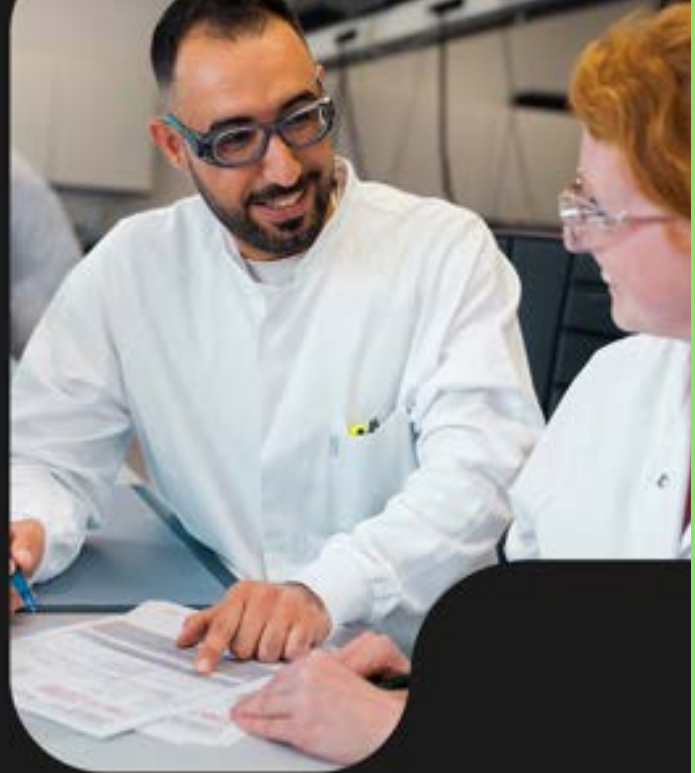
Annäherung an fortgeschrittene Technologien

Wir bei Simtra sind uns der transformativen Kraft von künstlicher Intelligenz (KI) und anderen fortschrittlichen Technologien bewusst, um Innovationen und betriebliche Abläufe voranzutreiben. Unser Programm für fortschrittliche Technologien wurde etabliert, um den Einsatz dieser Technologien in allen Bereichen unserer Organisation zu überwachen. Durch die Festlegung klarer Prinzipien und Governance-Prozesse stellt das Programm sicher, dass unsere Nutzung fortschrittlicher Technologien mit unseren Werten übereinstimmt, unsere Stakeholder unterstützt und alle relevanten rechtlichen und regulatorischen Anforderungen erfüllt.

Im Jahr 2024 haben wir einen Lenkungsausschuss für fortgeschrittene Technologien eingerichtet, um das Programm umzusetzen, zu beaufsichtigen und zu überwachen. Unter dem Vorsitz unseres Chief Information Officer und mit Unterstützung unseres Datenschutzbeauftragten ist das Komitee auch dafür verantwortlich, die Governance von Simtra im Bereich der fortgeschrittenen Technologien mit der Gesamtstrategie des Unternehmens in Einklang zu bringen.

Mit diesem Programm verankern wir Verantwortung und Integrität in unseren technologischen Initiativen und verstärken unser Engagement für Nachhaltigkeit und operative Exzellenz. Durch die Einhaltung dieser Standards ist Simtra bestrebt, führend bei der Einführung fortschrittlicher Technologien zu sein, die nicht nur den Geschäftswert steigern, sondern auch einen positiven Beitrag für die Gesellschaft und die Umwelt leisten.

Investitionen in unser Team



2024 Highlights



Einstellung von 418 Mitarbeitern in den USA mit einem Nettozuwachs von ~20,4% und 255 Mitarbeitern in Deutschland mit einem Nettozuwachs von ~28,9%.



Nachhaltig ~35% Frauen in Führungspositionen.



70% unserer Mitarbeiter haben an unserer ersten jährlichen Mitarbeiterbefragung zum Engagement teilgenommen.

Bei Simtra **schaffen wir es gemeinsam**, und wir verstehen, dass das Wissen, die Ideen und die Fähigkeiten unserer Mitarbeiter entscheidend für unseren Erfolg sind. Wir haben uns zu einer Kultur des Respekts, hoher Standards, Transparenz, Kommunikation und gegenseitiger Unterstützung verpflichtet. Wir sind stolz auf unsere Arbeit und

ermutigen unsere Mitarbeiter, Verantwortung zu übernehmen und Rechenschaft abzulegen. Wir zeigen Anerkennung und belohnen Mitarbeiter und Teammitglieder für ihre Erfolge und sind der Meinung, dass man Anerkennung zeigen muss, wenn sie verdient ist.

Vielfalt

Wir glauben, dass Vielfalt gut für das Geschäft ist, und wir schätzen die unterschiedlichen Hintergründe, Perspektiven und Erfahrungen, die sich aus einer vielfältigen Belegschaft ergeben. Wir glauben auch, dass Meinungsvielfalt zu einer besseren Entscheidungsfindung und letztlich zu einem größeren Geschäftserfolg führt. Daher bemühen wir uns, ein integratives Umfeld zu schaffen, in dem sich Menschen mit unterschiedlichem Hintergrund und unterschiedlichen Erfahrungen entfalten können. Dazu gehört, dass wir Mitarbeiter und Führungskräfte über das Thema Inklusion aufklären und einbinden und das Bewusstsein und die Wertschätzung für die Unterschiede und Gemeinsamkeiten in unserem Team fördern.

Wir möchten, dass die Mitarbeiter bei Simtra wissen, dass wir ihre einzigartigen Beiträge schätzen und die berufliche Entwicklung jedes Mitarbeiters fördern. Wir sind ein leistungsorientiertes Unternehmen und verpflichten uns, allen Mitarbeitern im Einklang mit den geltenden Gesetzen gleiche Beschäftigungschancen zu bieten. Wir glauben, dass wir durch den Aufbau einer Kultur, in der sich alle Mitarbeiter respektiert fühlen und in der sie ihre einzigartigen Perspektiven, Meinungen und Erfahrungen einbringen können, in der Lage sind, innovatives Denken zu fördern und echte

GEMEINSAM Schaffen

Wir arbeiten als Einheit, respektieren jede Stimme und nutzen unsere einzigartigen Stärken in verschiedenen Teams, um Probleme auf neue Weise zu lösen. Wir fördern die Zusammenarbeit, indem wir von unseren Mitarbeitern erwarten, dass sie offen und effektiv mit anderen zusammenarbeiten und Wissen, Ideen und Ressourcen teilen, um gemeinsame Ziele zu erreichen. Wir lassen alle Perspektiven zu und respektieren und schätzen die einzigartigen Erfahrungen, Fähigkeiten und Ideen, die jeder Einzelne in das Team einbringt. Wir unterstützen den Teamerfolg und stellen den Erfolg des Teams über individuelle Leistungen, indem wir Erfolge feiern und Herausforderungen gemeinsam meistern.

Zusammenarbeit und Teamwork zu entwickeln, die zu den bestmöglichen Ergebnissen für unsere Kunden und Interessengruppen führen.



Bloomington's PRIDE Mitarbeiter-Ressourcengruppe





Halle's Frauen bei Simtra Mitarbeiter-Ressourcengruppe

Unterstützung der Inklusivität

Wir wissen, dass die besten Ideen aus allen Bereichen des Unternehmens kommen können, und ermutigen daher alle Mitarbeiter, ihre Perspektiven einzubringen. Daher unterstützen wir verschiedene mitarbeitergeführte und freiwillige Ressourcengruppen (ERGs¹⁰), die die Vielfalt unserer Belegschaft widerspiegeln und die Inklusion im Unternehmen fördern. Ab 2024 wurden drei verschiedene ERGs eingerichtet, darunter Frauen bei Simtra, Mitarbeiter, die sich mit LGBTQ+ identifizieren und/oder diese unterstützen, sowie Mitarbeiter, die neu in der pharmazeutischen Produktions- und Entwicklungsbranche sind. Jede ERG arbeitet eng mit einem Sponsor aus dem Führungsteam des Produktionsstandorts zusammen, um Simtra dabei zu helfen, eine globale Kultur der Integration und Zugehörigkeit zu fördern. Grundsätzlich fokussieren sich unsere Ressourcengruppen darauf, Events zu veranstalten und Networking und Fortbildungen zu fördern.

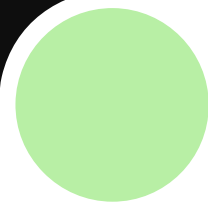
Mitarbeiterengagement

Wir nutzen Umfragen und andere Feedback-Kanäle, um das Engagement unserer Mitarbeiter zu bewerten. Kurz nach der Übernahme der Leitung des Unternehmens führten wir im Mai 2024 unsere erste Mitarbeiterumfrage durch und erhielten im Allgemeinen positives Feedback zu unserem Führungsteam, zur Einbindung der Belegschaft und zur Wahrnehmung der Mitarbeiter bezüglich der Aussichten für das Unternehmen und der Zukunft des Unternehmens. Wir erhielten auch Rückmeldungen darüber, in welchen Bereichen wir noch Verbesserungspotenzial haben, einschließlich der Notwendigkeit, die Mitarbeiter über die neue Organisationsstruktur des Unternehmens besser zu informieren, die Aus- und Weiterbildung zu verbessern und die Kommunikation und Transparenz zu erhöhen. Als Reaktion darauf arbeiteten wir mit den Führungsteams beider Produktionsstätten zusammen und entwickelten konkrete Aktionspläne, die u. a. die vierteljährlichen Town Hall Meetings detaillierter und informativer gestalteten und eine verbesserte Einarbeitung für neue Mitarbeiter und Schulung der Vorgesetzten vorsehen.

Wir werden weiterhin jährliche Umfragen durchführen und beabsichtigen, das Feedback zu nutzen, um unser Onboarding, unsere Schulungen, unsere beruflichen Entwicklungsprogramme, unsere Kommunikation und die Einbeziehung unserer Mitarbeiter zu verbessern.

Veranstaltungen

Wir fördern das Engagement unserer Mitarbeiter und den Austausch von Ideen durch verschiedene Veranstaltungen und Aktivitäten vor Ort. Im Jahr 2024 fanden an beiden Produktionsstandorten gut besuchte Veranstaltungen statt, darunter ein Familientag, kostenlose Kaffeewagen und Food Trucks vor Ort, Diskussionsrunden mit Führungskräften, vierteljährliche Town Halls und Veranstaltungen mit Hauptrednern, die die Auswirkungen und die Bedeutung der Bemühungen von Simtra bei der Entwicklung und Herstellung wichtiger injizierbarer Arzneimittel und Therapien hervorhoben.



Unsere Kultur definieren

Als wachsendes Unternehmen haben wir einen Großteil des Jahres 2024 damit verbracht, uns strategisch auf die Gewinnung, Bindung, Entwicklung und Unterstützung von Mitarbeitern zu konzentrieren, die gemeinsam unsere Mission voranbringen können. Mit einem Schwerpunkt darauf, unsere Unternehmenskultur zu definieren und ein bevorzugter Arbeitgeber in der Biowissenschaftsbranche zu sein, starten wir eine breite Palette von Initiativen, die sich auf die Unterstützung und Förderung unserer Mitarbeiter in Übereinstimmung mit unserer Mission, unserem Zweck und unseren Werten konzentrieren.

Wohlergehen

Wir verfolgen einen ganzheitlichen Ansatz für das Wohlergehen, der über die üblichen Gesundheits- und Sicherheitspraktiken hinausgeht und ein unterstützendes Umfeld fördert, um sowohl persönliche als auch berufliche Verpflichtungen zu erfüllen. Unsere organisierten Aktivitäten und Gruppen sind darauf ausgerichtet, die allgemeine Gesundheit und das Wohlbefinden zu verbessern, so dass Simtra nicht nur ein Arbeitsplatz ist, sondern eine Gemeinschaft, in der sich jeder entfalten kann.

Gesundheit und Sicherheit der Mitarbeiter

Wir sind bestrebt, die höchsten Standards in den Bereichen Umwelt, Gesundheit und Sicherheit (EHS) zu erreichen. Die Mitarbeiter durchlaufen eine grundlegende EHS-Schulung, die die Erkennung von Gefahren und die Meldepflichten umfasst, wobei je nach Funktion des Mitarbeiters und/oder bei Bedarf zusätzliche Schulungen und Unterweisungen angeboten werden. Spezielle Schulungen werden je nach Position des Mitarbeiters und den entsprechenden Verantwortlichkeiten zugewiesen. Darüber hinaus veranstalten wir Brandschutzschulungen für unsere Mitarbeiter sowie regelmäßige Kurse in Herz-Lungen-Wiederbelebung, automatischer externer Defibrillation (AED) und Erster Hilfe für Vorgesetzte und Manager, je nach deren Rolle im Unternehmen.

Die Mitarbeiter werden ermutigt, Sicherheitsbedenken, Vorfälle oder Beinaheunfälle zu melden, ohne Vergeltungsmaßnahmen befürchten zu müssen, und in dem Wissen, dass ihre Meldungen ernst genommen und untersucht werden, um dann zur Entwicklung von

Korrekturmaßnahmen zur Minderung von Gesundheits- und Sicherheitsrisiken genutzt zu werden. Wir verfügen über verschiedene Meldemechanismen für Mitarbeiter, um arbeitsbezogene Gefahren und gefährliche Situationen zu melden. Gefahren werden auch durch Risikobewertungen, Gemba-Walks¹¹ und Untersuchungen von Zwischenfällen ermittelt. Wenn eine Gefahr erkannt oder gemeldet wird, wird eine Untersuchung durchgeführt und eine Ursachenanalyse vorgenommen. Je nach den Umständen wird ein Plan für Korrektur- und Vorbeugungsmaßnahmen (CAPA¹²) entwickelt, um das Problem zu beheben und laufende Verbesserungen zu unterstützen.

Beide Produktionsstandorte erfüllen die lokalen Gesetze, Vorschriften und geltenden EHS- und Sicherheitsstandards, und unsere deutsche Produktionsstätte ist SafeBridge-zertifiziert.¹³ Wir haben an beiden Produktionsstandorten engagierte EHS-Mitarbeiter und Sicherheitsausschüsse. Die Sicherheitsausschüsse treffen sich regelmäßig, um EHS-relevante Themen und wichtige



Leistungsindikatoren (KPIs) zu besprechen, darunter die Anzahl der meldepflichtigen Vorfälle, erkannte Gefahren, Trends, Schulungsinitiativen und allgemeine Bemühungen zum Risikomanagement. Unsere Produktionsstätten verfügen auch über medizinisches Fachpersonal vor Ort, darunter eine

arbeitsmedizinische Fachkraft an jedem Standort. Die arbeitsmedizinische Fachkraft hilft bei der Schulung von Vorgesetzten zur Untersuchung von Vorfällen, zur Identifizierung von Gefahren und zum Managementprozess.

Arbeitgeberleistungen

Wir bieten wettbewerbsfähige Vergütungspakete, die auf die unterschiedlichen Bedürfnisse unserer weltweiten Belegschaft zugeschnitten sind. Wir wissen, dass die Bedürfnisse unserer Mitarbeiter von Region zu Region unterschiedlich sind. Daher stellen wir sicher, dass unsere Vergütungs- und Leistungspakete die lokalen Vorschriften und Marktbedingungen berücksichtigen.

Je nach Region¹⁴ reichen unsere Leistungen von medizinischer und zahnärztlicher Versorgung bis hin zu Renten-, Invaliditäts- und Lebensversicherungsprogrammen, die allesamt darauf ausgerichtet sind, die körperliche, emotionale und finanzielle Gesundheit unserer Mitarbeiter und ihrer Familien zu unterstützen. Wir fördern die kontinuierliche Weiterbildung unserer Mitarbeiter und bieten ein Programm zur Erstattung von Studiengebühren für genehmigte Kurse an in den USA anerkannten Einrichtungen. Darüber hinaus bieten wir Mitarbeitern, die sich weiterbilden wollen, Flexibilität und verschiedene Möglichkeiten, sich beruflich weiterzuentwickeln.

Unsere Vergütungspakete dienen als strategisches Instrument, um Mitarbeiter zu gewinnen, zu halten und zu engagieren - und damit unseren Erfolg zu fördern. Wir haben ein wettbewerbsfähiges Programm entwickelt, das auf die unterschiedlichen Bedürfnisse unserer Mitarbeiter auf der ganzen Welt zugeschnitten ist. Unser diskretionärer Bonusplan (der auf die Länder, in denen wir tätig sind, zugeschnitten ist) soll den Beitrag jedes einzelnen Mitarbeiters zum Unternehmensergebnis würdigen.



Als CDMO erfordern unsere Tätigkeiten in der Regel die physische Anwesenheit der Mitarbeiter vor Ort, aber wir unterstützen, wo dies möglich ist, flexible Arbeitsregelungen und erkennen an, dass wir die Vereinbarkeit von Beruf und Familie fördern. Wir glauben an das Konzept des "Hochleistungsteams"

und haben unsere Onboarding-, Schulungs- und Entwicklungs- sowie Führungsprogramme entwickelt und erweitert, um unseren Mitarbeitern und Managern dabei zu helfen, eine leistungsstarke, produktive und engagierte Kultur auf der Grundlage unserer Werte zu fördern und zu erhalten.



Plan für Mitarbeiterbeteiligung

Eine wertvolle Ergänzung des Vergütungspakets, das den Mitarbeitern angeboten wird, ist die Möglichkeit, an Simtra's Employee Ownership Plan (EOP) teilzunehmen. Die Sponsoren von Simtra (Advent International und Warburg Pincus) haben einen Teil ihrer zukünftigen Investitionsgewinne in Simtra angelegt, um den Mitarbeitern die Möglichkeit zu geben, am finanziellen Erfolg von Simtra teilzuhaben. Wenn der finanzielle Wert von Simtra steigt, steigt auch der EOP. Kein Mitarbeiter muss etwas investieren, um an dem Programm teilzunehmen, und berechnete Mitarbeiter¹⁵ können bei erfolgreichem Übergang des Unternehmens in der Zukunft einen Anteil am EOP erhalten. Der Anteil eines berechtigten Mitarbeiters am EOP basiert auf dem Jahresgehalt und den Dienstjahren zum Zeitpunkt des Übergangs.

Karriere

Simtra ist in einer innovativen und dynamischen Branche tätig, und unser Bedarf an neuen Mitarbeitern und Talenten wächst entsprechend. Wir investieren in die Entwicklung unserer Mitarbeiter, indem wir ihnen Möglichkeiten bieten, die zur Verbesserung ihrer Arbeitsleistung und/oder ihrer potenziellen beruflichen

Weiterentwicklung beitragen. Wir ermutigen unsere Mitarbeiter, die verfügbaren Lern- und Entwicklungsressourcen zu nutzen und ihr Fachwissen in Bereichen zu erweitern, die für unser Geschäft relevant sind.

Wir wissen, dass Mitarbeiter bessere Leistungen erbringen, wenn sie konstruktives Feedback, Anerkennung und Entwicklungsmöglichkeiten erhalten. Wir erweitern das Schulungsangebot für Manager und Führungspersonen, damit sie ihre Teams besser führen können, und wir stellen die Organisation auf modernere und effizientere Systeme um, um die Leistungsbeurteilung zu erleichtern. Wir sind dabei, unser Leistungsmanagementsystem

auf einen moderneren Ansatz umzustellen, der dynamisch und entwicklungsorientiert ist und sich auf die Förderung von kontinuierlicher Verbesserung und Zusammenarbeit konzentriert. Dieser Ansatz zielt darauf ab, die Ziele der Mitarbeiter stärker mit den Unternehmenszielen in Einklang zu bringen und gleichzeitig das Engagement und die Produktivität der Mitarbeiter zu steigern.

Karriereentwicklung

Wir arbeiten daran, bei Simtra eine Kultur aufzubauen, in der die Mitarbeiter die Ressourcen und die Unterstützung haben, um sich beruflich weiterzuentwickeln und größere Zufriedenheit in ihrer Arbeit zu finden. Indem wir in unsere Mitarbeiter investieren, hoffen wir, dass sie Simtra weiterhin als mehr als nur einen bevorzugten Arbeitgeber ansehen und sich dafür entscheiden, auch in den kommenden Jahren bei uns zu bleiben.



“Ich finde es großartig, dass Simtra mit der Entwicklung und Herstellung von injizierbaren Medikamenten einen wichtigen Beitrag zur weltweiten Krebsbehandlung leistet. Ich arbeite gerne hier, weil es in den 28 Jahren, die ich hier bin, nie langweilig war. Das Unternehmen hat sich immer wieder neu ausgerichtet und sorgt dafür, dass jeder Tag herausfordernd und abwechslungsreich ist. Dank des durchweg guten Arbeitsklimas ist es mir immer leicht gefallen, mich und mein Team zu motivieren und zur Arbeit zu kommen.”

Melanie Kampmeier, Qualitätskontrolle, Halle, Deutschland
Amtszeit: 28 Jahre

“Die Entscheidung, bei Simtra zu bleiben, fällt leicht, weil Simtra kontinuierlich in seine Mitarbeiter investiert. Wir als Mitarbeiter spüren das, wenn wir sehen, wie Verbesserungen an unserem Standort und für unsere Mitarbeiter vorgenommen werden, was uns die Zuversicht gibt, dass wir weiterhin Produkte anbieten können, die für Menschen auf der ganzen Welt wichtig sind.”

Bob Stoner, Supply Chain, Bloomington, Indiana
Amtszeit: 33 Jahre

Ausbildung

Wir investieren in unsere Mitarbeiter, indem wir erweiterte Ressourcen für Lernen und Entwicklung bereitstellen. Unser Onboarding-Programm für neue Mitarbeiter wurde aktualisiert und wird um eine mehrtägige Schulungsreihe erweitert, die u. a. unsere Kultur und Unternehmenswerte, die Gute Herstellungspraxis (GMP), Compliance-Verpflichtungen, EHS-Erwartungen und arbeitsplatzspezifische Standardarbeitsanweisungen (SOPs) vermittelt.

Das ganze Jahr über werden Schulungen, Module, Videos und Einzelschulungen routinemäßig für die Mitarbeiter angeboten, je nach ihren Aufgaben und dem festgestellten Bedarf. Darüber hinaus haben wir im Jahr 2024 gezielte standortübergreifende Schulungen zwischen unseren US-amerikanischen und deutschen Produktionsstätten initiiert, um die Abläufe besser aufeinander abzustimmen und Best Practices in den Bereichen Operations, EHS und Qualität auszutauschen.

Lehrstellen und Praktika

An unserem Produktionsstandort in Deutschland unterhalten wir ein Ausbildungsprogramm, für das jedes Jahr etwa 20 Personen ausgewählt werden, die die Möglichkeit erhalten, eine praktische Ausbildung mit einer bezahlten Tätigkeit zu verbinden. Das Programm wird von örtlichen Schulen durchgeführt und dauert 3-4 Jahre. Nach Abschluss des Programms werden die Auszubildenden oft in eine Vollzeitstelle übernommen. Simtra hat dieses seit langem bestehende Programm fortgesetzt, um den Nachwuchs am Standort zu sichern und die lokale Gemeinschaft zu unterstützen. Es werden drei Ausbildungsgänge angeboten: Chemielaborant, Chemikant und Pharmakant.





Schulische Lernerfahrungen

Im Jahr 2024 besuchten etwa 80 Schüler und Studenten von örtlichen Schulen und Universitäten unser Lehrlingslabor in Deutschland, um praktische Anwendungen der Chemie, Physik, Mathematik und Laborarbeit kennenzulernen und so ihre schulischen und theoretischen Lernerfahrungen zu erweitern. Wir planen, im Jahr 2025 noch mehr Schüler aufzunehmen, um das steigende Interesse an MINT¹⁶-bezogenen Studiengängen und Arbeitsplätzen bei Simtra zu unterstützen.

Ebenso unterstützen wir verschiedene funktionale Praktika an unserem Produktionsstandort in den USA. Simtra arbeitet mit lokalen und regionalen Colleges und Universitäten zusammen, um Praktika zu unterstützen und den Praktikanten eine etwa dreimonatige Lernerfahrung zu ermöglichen, die praktische Erfahrung mit akademischer Theorie verbindet. Unser Praktikumsprogramm ist zu einem

Eckpfeiler unserer Nachwuchsstrategie am Standort geworden, und die Praktikanten werden für eine Festanstellung in Betracht gezogen. Im Jahr 2024 waren in den Sommermonaten 10 Praktikanten bei uns tätig. Im Allgemeinen bieten wir traditionelle Praktika, Praktika in der Pharmazie und Praktika für Abschlussarbeiten an.

Gemeinschaftliches Engagement

Wir sind stolz darauf, ein verantwortungsbewusstes Unternehmen zu sein, und fördern ehrenamtliches Engagement in den Gemeinden, in denen die Mitarbeiter arbeiten und leben.

Im Jahr 2024 spendete unsere Niederlassung in Halle mehr als 20.000 Euro an verschiedene Gesundheitsprogramme und -organisationen und unterstützte die umliegenden Gemeinden durch die Teilnahme an Spendenaktionen für lokale gemeinnützige Organisationen, die sich

auf die Gesundheitsversorgung von Kindern konzentrieren. Unser Team hat weiterhin starke Bildungspartnerschaften und die Zusammenarbeit mit lokalen Schulen und Universitäten sowie lokaler Sportmannschaften unterstützt. Darüber hinaus engagierten sich die Mitarbeiter ehrenamtlich in der Katastrophenhilfe, in Kulturorganisationen und im Klimaschutz. Mehr als 99 % der Mitarbeiter von Halle nahmen an einem freiwilligen Programm teil, bei dem Geld an lokale Organisationen gespendet wurde, die Krebsbehandlung und -forschung unterstützen.



Das Team aus Bloomington leistet einen Beitrag durch Spenden an die Heilsarmee.

Das Engagement für die Gemeinschaft ist eine echte Quelle des Stolzes für die Mitarbeiter an unserem US-amerikanischen Produktionsstandort. Im Jahr 2024 spendete der Standort fast 90.000 US-Dollar an gemeinnützige Organisationen, die sich für medizinische Forschung und Pflege, Kinder und Bildung sowie benachteiligte Bevölkerungsgruppen einsetzen. Außerdem unterstützte der Standort direkt und ehrenamtlich MINT-Veranstaltungen und verschiedene gemeinnützige Organisationen, darunter lokale Grund- und Sekundarschulen und Universitäten.

**GESUNDHEIT UND
WOHLBEFINDEN**

UMWELT



BILDUNG

**FÜRSORGE FÜR UNSERE
GEMEINSCHAFTEN**

Unser Ansatz zum Engagement in unseren Gemeinden entwickelt sich ständig weiter. So haben wir kürzlich die Einführung des Simtra Gives Programms bekannt gegeben, das unsere Mitarbeiter ermutigt und motiviert, die Gemeinden, in denen sie arbeiten und leben, direkt zu unterstützen. Um dieses Ziel zu unterstützen, erhalten Mitarbeiter in den USA jedes

Jahr bis zu sechzehn Stunden bezahlten Urlaub, um sich ehrenamtlich bei einer gemeinnützigen Organisation ihrer Wahl zu engagieren. Zur Ausweitung dieses Programms, arbeiten wir daran, Mitarbeitern in Deutschland regelmäßig und bequem die Möglichkeit zu geben, sich bei einer lokalen Organisation ehrenamtlich zu engagieren.

Lieferung von Qualitätsprodukten



2024 Highlights



12-mal von globalen Aufsichtsbehörden an beiden Standorten auditiert.



Einführung eines ganzheitlichen Qualitätsverbesserungsplans (QEP).



Beantwortung von 42 Kundenaudits (14 in den USA und 28 in Deutschland).

Simtra
BioPharma Solutions

QUALITÄTSRICHTLINIE

- Simtra hat sich verpflichtet, erstklassige Qualität zu bieten:
 - Wir liefern sichere und wirksame Produkte für die Patienten unserer Kunden.
 - Wir streben nach kontinuierlicher Verbesserung, Prävention und Zuverlässigkeit.
 - Wir halten alle geltenden Kunden- und behördlichen Anforderungen ein.
 - Wir sind jederzeit bereit für Kontrollen und Inspektionen.
 - Wir verstehen unseren Qualitätsanspruch als Wettbewerbsvorteil, der unser Wachstum sichert.
- Qualität ist ein zentraler Unternehmenswert, der von jedem Mitarbeiter getragen wird.


Franco Negron
CEO of Simtra BioPharma Solutions



Als CDMO stellt Simtra pharmazeutische Produkte her, die für den Vertrieb in mehr als 100 Ländern zugelassen sind, und wir wissen, dass die Lieferung sicherer und wirksamer Produkte an unsere Kunden der wichtigste Aspekt unserer Arbeit ist. Wir verpflichten uns, erstklassige Qualität zu liefern, indem wir kontinuierliche Verbesserungen anstreben, die geltenden Anforderungen einhalten, stets einen Zustand der Kontrolle aufrechterhalten und Qualität als Wettbewerbsvorteil begreifen.

Erstklassige Qualität

Unsere Qualitätsorganisation ist um fünf Kernmodule oder Prinzipien herum aufgebaut: Medizinischer Sachverstand, Gewährleistung der Produktsterilität, exzellente Qualität, vorausschauendes Qualitätsmanagement und verantwortungsvolles Wachstum, die jeweils in fünf operative Teilbereiche untergliedert sind. Wir bezeichnen dieses Modell als Premier Quality und die Umsetzung jedes Teilbereichs des Modells erfolgt in Zusammenarbeit mit verschiedenen Partnerfunktionen oder Geschäftseinheiten, mit dem Ziel, unsere Qualitätspolitik für jeden einzelnen Mitarbeiter von Simtra relevant zu machen.

In Übereinstimmung mit dem Premiumanspruch in Sachen Qualität und dem Konzept der kontinuierlichen Verbesserung hat das Unternehmen auch einen Qualitätsverbesserungsplan (QEP) erarbeitet, um die Qualitätssysteme der Produktionsstandorte ganzheitlich zu bewerten und zu stärken. Der Zweck des QEP ist es, die Verbesserung der Qualitätskontrollen und -systeme voranzutreiben und eine gemeinsame Verantwortlichkeit zu gewährleisten. Er dokumentiert auch die zahlreichen Maßnahmen, die bereits abgeschlossen wurden oder noch laufen, um die Qualitätssysteme der Standorte zu verbessern und eine nachhaltige cGMP-Konformität zu gewährleisten.

Wir machen es RICHTIG

Wir bemühen uns, **es richtig zu machen – beim ersten Mal** -, und zwar pünktlich. Wir halten uns an einen hohen Qualitätsstandard und erfüllen unsere Verpflichtungen gegenüber unseren Kunden, deren Patienten und unseren Mitarbeitern. Dabei handeln wir mit Integrität, indem wir hohe ethische Standards aufrechterhalten, indem wir ehrlich und transparent sind und das Richtige tun, auch wenn es schwierig ist. Wir konzentrieren uns auf Qualität, indem wir die Anforderungen unserer Kunden erfüllen und die Einhaltung von Vorschriften, Richtlinien und Branchenstandards sicherstellen. Wir streben nach Spitzenleistungen, indem wir Prozesse kontinuierlich verbessern, innovative Lösungen suchen und Ergebnisse liefern, die die Erwartungen übertreffen.



Factsheet über Auszeichnungen

Beide Produktionsstätten von Simtra sind als Branchenführer anerkannt und haben in den letzten zwei Jahrzehnten zahlreiche Auszeichnungen für hervorragende Leistungen in verschiedenen Kategorien erhalten.

Weitere Informationen finden Sie in unserem [Factsheet über Auszeichnungen](#).

Qualitätsmanagement-System

Das Qualitätsmanagementsystem (QMS) von Simtra umfasst die Richtlinien, Verfahren und Prozesse, die erforderlich sind, damit wir die für unsere Entwicklungs- und Produktionsabläufe relevanten Industrienormen und Vorschriften einhalten können. Unsere beiden Produktionsstandorte sind nach ISO¹⁷ 14001 (Umweltmanagement) und 45001 (Gesundheits- und Sicherheitsmanagement am Arbeitsplatz) zertifiziert. Unser deutsches Werk ist nach ISO 50001 (Energiemanagement) zertifiziert und verfügt über die SafeBridge-Zertifizierung für die Herstellung von Produkten, die potente pharmazeutische Wirkstoffe enthalten. Beide Standorte haben die GMP-Erneuerungszertifizierung der Europäischen Arzneimittelagentur (EMA) durchlaufen und sind bei der US-amerikanischen Food and Drug Administration (FDA), der japanischen Pharmaceuticals and Medical Devices Agency (PMDA) und zahlreichen anderen Behörden auf der ganzen Welt registriert und anerkannt.¹⁸

Qualitätsmanagement-System (QMS) von Simtra

Zertifizierung	Bloomington	Halle
ISO 14001 Umweltmanagementsysteme	✓	✓
ISO 45001 Managementsysteme für Gesundheit und Sicherheit am Arbeitsplatz	✓	✓
ISO 50001 Energiemanagement		✓
Die gute Herstellungspraxis (GMP) der Europäischen Arzneimittelagentur (EMA)	✓	✓
US FDA-Registrierung von Arzneimittelbetrieben	✓	✓
Akkreditierung von Arzneimittelbetrieben in Japan	✓	✓
UAE GMP		✓
Taiwan GMP	✓	✓
TGA GMP	✓	
Staatliche Lizenzen	✓	✓
SafeBridge - Industriestandard		✓

Management der Lieferkette

2024 Highlights



Einführung eines aktualisierten Verhaltenskodex für Lieferanten.



Nachhaltigkeits-Screening von ~40 neuen Lieferanten durchgeführt.¹⁹



Aktualisierung von Sorgfaltsprüfungen bei 436 Lieferanten anhand einer konsolidierten Screening-Liste.



Wir erwarten von unseren Lieferanten ein ähnliches Engagement für Qualität und Geschäftsethik, wie es in unserer Qualitätspolitik und unserem Kodex dargelegt ist. Unser Lieferantenkodex legt klare Erwartungen an ethische, verantwortungsvolle und nachhaltige Geschäftspraktiken fest. Wir führen eine Due-Diligence-Prüfung durch und überprüfen risikoreiche und kritische Lieferanten anhand der konsolidierten Prüfliste (CSL). Durch die Festlegung und Einhaltung dieser Standards fördern wir Transparenz und Verantwortlichkeit in unserer gesamten Lieferkette.

Verringerung unserer Umweltbelastung



2024 Highlights



Recycelt ~51% unserer Abfälle an beiden Produktionsstandorten.²⁰



Ausgleich von ~1.400 Tonnen CO₂ aus den an unserem Standort in Deutschland installierten Solarzellen.²¹



Unser Produktionsstandort in Deutschland wird zu 100% mit Strom aus erneuerbaren Energien versorgt.²²

Simtra setzt sich für betriebliche Effizienz, die Reduzierung von CO₂-Emissionen, die Minimierung von Abfällen und den sparsamen Umgang mit Wasser ein, um die Umweltbelastung zu verringern. Bei dem Ausbau unseres Betrieb und unserer Produktionskapazitäten sind wir uns der Auswirkungen unseres Wachstums auf die Umwelt bewusst und ergreifen Maßnahmen, um die potenziellen Auswirkungen zu verringern. Wir stützen uns dabei auf ein solides Umwelt- und Energiemanagementsystem. Unsere beiden Produktionsstätten sind nach ISO 14001 (Environmental Management Systems) für effektive Umweltmanagementsysteme zertifiziert, und unser Standort in Deutschland verfügt über eine ISO 50001-Zertifizierung für effektive Energiemanagementsysteme

Wir beabsichtigen, uns auf die Messung, Verbesserung, Überwachung und Erweiterung

unserer Nachhaltigkeitsstrategien zu konzentrieren, einschließlich der Festlegung von Zielen für die Abfallreduktion sowie der Festlegung langfristiger Ziele für den Wasserverbrauch und die Abfallentsorgung.

Wir machen es MÖGLICH

Wir bringen eine Wachstumsmentalität bei jeder Gelegenheit ein. Wir ermutigen unsere Mitarbeiter, die Initiative zu ergreifen und neue Dinge auszuprobieren, sich ehrgeizige, aber erreichbare Ziele zu setzen und die Fortschritte zu verfolgen. Wir tauschen Ideen aus, wie wir bestehende Prozesse und Denkweisen weiterentwickeln und verbessern können. **Wir machen es möglich!**



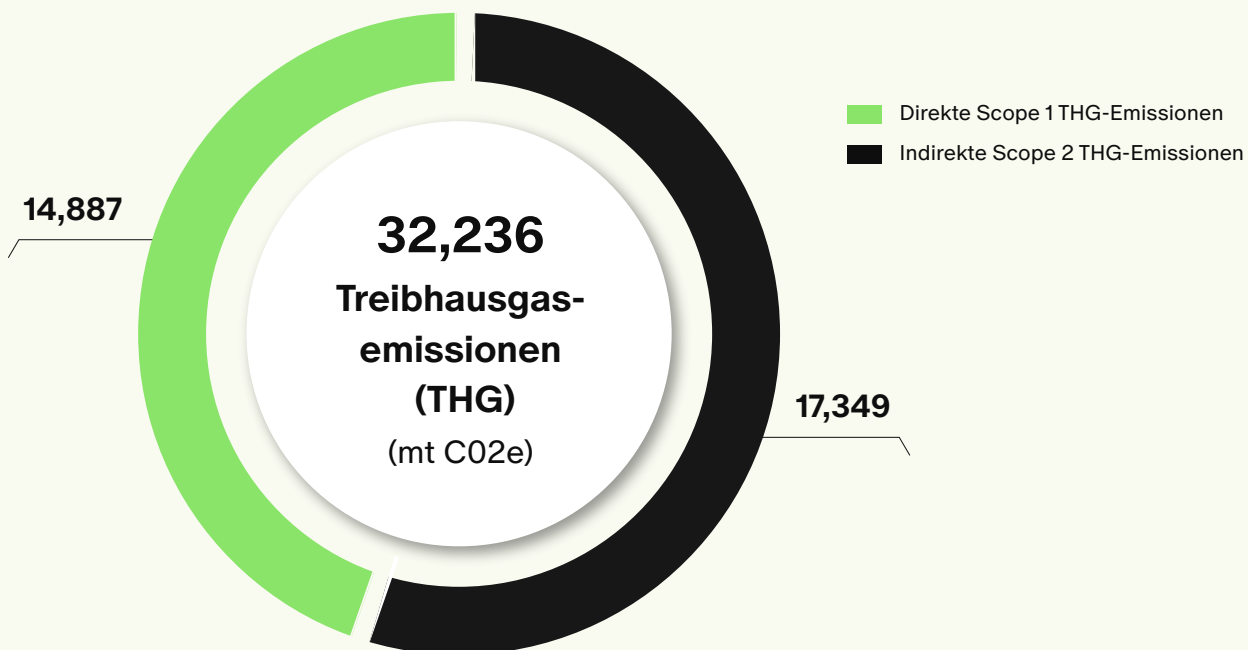
Treibhausgasemissionen (THG)

Wir sind uns der Auswirkungen des Klimawandels auf unseren Planeten bewusst und wollen proaktiv und verantwortungsbewusst mit unseren klimabezogenen Einflüssen umgehen. Wir:

- bewerten klimabezogenen Risiken und Chancen, um die Widerstandsfähigkeit unserer Betriebe und unserer Lieferkette zu gewährleisten;
- investieren in erneuerbare Energiequellen, wo dies möglich ist, um die Stromerzeugung zu verbessern, die Widerstandsfähigkeit zu erhöhen und unsere Abhängigkeit von fossilen Brennstoffen zu verringern;
- führen nachhaltige Praktiken in unseren Produktionsprozessen, einschließlich Abfallreduzierung, Wassereinsparung und umweltfreundlicher Verpackung, ein;
- arbeiten mit Interessengruppen zusammen, um eine Kultur der Nachhaltigkeit zu fördern; und
- verbessern die Transparenz unserer Nachhaltigkeitsbemühungen und -leistungen durch öffentliche Berichterstattung über unsere Umweltauswirkungen und Nachhaltigkeitsbemühungen.

Im Jahr 2024 haben wir unsere erste Bewertung und Bestandsaufnahme der Treibhausgasemissionen durchgeführt. Unsere direkten Emissionen (Scope 1) aus Quellen, die sich im Besitz von Simtra befinden oder von Simtra kontrolliert werden, stammen in erster Linie aus der Nutzung von Erdgas für die Erzeugung von Dampf und Wärme in Halle sowie für die Kühlung während des Herstellungsprozesses in beiden Werken. Unsere indirekten Emissionen (Scope 2) stammen aus dem eingekauften Strom, der für den Betrieb unserer Produktionsanlagen sowie für Heizung und Kühlung in Bloomington verwendet wird.

Da dies unsere erste THG-Bewertung ist, sind wir uns bewusst, dass eine kontinuierliche Bewertung unserer Emissionen unerlässlich ist, um unsere Auswirkungen auf die Umwelt zu verstehen, unsere Effizienz zu verbessern und unseren Fußabdruck zu verringern. Wir werden weiterhin die Scope-1- und Scope-2-Emissionen verfolgen und indirekte Emissionsdaten im Zusammenhang mit unserer Lieferkette (Scope 3) sammeln.





Elektrofahrzeuge (EV)

Im Jahr 2024 haben wir 25 Ladestationen für Elektrofahrzeuge (EV) an unserem deutschen Produktionsstandort installiert. Die Ladestationen werden von unserem Werksnetz gespeist, zu dem auch eine Photovoltaikanlage gehört. Die Photovoltaikanlage erstreckt sich über eine Fläche von ca. 15.000 Quadratmetern und produziert ca. 20 % des am Standort verbrauchten Stroms, wobei der Rest durch ein Zertifikat für erneuerbare Energien (REC) ausgeglichen wird.

Verbrauch von Wasser

Wir verwenden Wasser in erster Linie zum Kühlen und Reinigen, und unsere Wasserstrategie konzentriert sich auf Wassereinsparung, Effizienz und verantwortungsvolle Nutzung.

Das Wasser für unsere Produktionsstätte in den USA wird aus einem nahegelegenen Reservoir entnommen und von der städtischen Wasserversorgungsgesellschaft an unser Werk geliefert. Das Wasser für unseren deutschen Produktionsstandort wird sowohl von der städtischen Wassergesellschaft als auch aus Grundwasserquellen vor Ort bezogen. An beiden Standorten wird das Wasser für die sterile Produktion oder den medizinischen Gebrauch aufbereitet, um die strengen Wasserqualitätsstandards zu erfüllen, einschließlich, aber nicht beschränkt auf Kohlenstofffiltration, Enthärtung und

Deionisierung, Umkehrosiose und Destillation. Industriell genutztes Wasser für Kühl-, Heiz- und Produktionszwecke wird in der Regel enthärtet, während Wasser für den Hausgebrauch in der Regel nicht vorbehandelt wird.

Die Abwässer aus unserer US-Fertigung werden auf den pH-Wert eingestellt und in das kommunale Abwassersystem eingeleitet (gemäß den geltenden Einleitungsgenehmigungen), bevor sie an die örtliche Wasseraufbereitungsanlage weitergeleitet werden. Industrielle Abwässer, die Schadstoffe enthalten, die nicht durch die Einleitungsgenehmigung des Standorts abgedeckt sind, werden gesammelt und zur Verbrennung außerhalb des Standortes transportiert. Aus dem Industrieabwasser werden regelmäßig Proben entnommen und diese werden gemäß den bundesweiten und lokalen Vorschriften

analysiert. Die Rohstoffe werden gelagert, um einen möglichen Kontakt mit den örtlichen Gewässern zu vermeiden. Das Regenwasser fließt in die Wasserwege oder über Abflüsse in die städtische Regenwasserkanalisation.

Industrielle Abwässer aus unserer deutschen Produktionsstätte werden in unserer Kläranlage vor Ort auf der Grundlage der Abwasserquellen und der erwarteten Verunreinigungen behandelt. Die Kläranlage besteht aus mehreren Behandlungsstufen (je nach Art des Abwassers), die eine Siebung, Belüftung, biologische Behandlung, Klärung und Sandfiltration umfassen können. Das gereinigte Abwasser (zusammen mit Regenwasser und unbehandeltem Kühlwasser) wird dann in Übereinstimmung mit den geltenden Genehmigungen in ein örtliches Gewässer

eingeleitet. Die gesamte Wassernutzung sowie die Abwasserbehandlung und -einleitung entsprechen den geltenden Rechtsvorschriften und Genehmigungen.

Wir haben eine Arbeitsgruppe gebildet, um die Wasserreduzierung an unserem deutschen Standort zu bewerten und zu beurteilen, und haben derzeit ein normalisiertes Wasserverbrauchsreduzierungsziel von 0 % aufgrund der laufenden Standorterweiterung. Ebenso haben wir eine Folgenabschätzung und Bemühungen zur Wasserreduzierung an unserem US-Produktionsstandort durchgeführt und erwägen unter anderem Investitionen in wassersparende Armaturen mit geringem Durchfluss in der gesamten Anlage.



Simtra's Wasseraufbereitungsanlage vor Ort in Halle.

Abfallwirtschaft

Wir arbeiten mit externen Abfallentsorgungsunternehmen zusammen, um Protokolle für die umweltgerechte Entsorgung, das Recycling, die Umleitung oder die Deponierung von gefährlichen und nicht gefährlichen Abfällen zu implementieren. Damit stellen wir sicher, dass die Abfälle weder die Umwelt noch die Öffentlichkeit schädigen. Die Entsorgung und das Recycling werden von externen Abfallunternehmen durchgeführt, die über die entsprechenden Zertifizierungen und Genehmigungen verfügen. Wo Recycling nicht möglich ist, wird der Abfall durch Verbrennung in Energie umgewandelt.

Die Mitarbeiter an beiden Produktionsstandorten von Simtra werden in der verantwortungsvollen Abfalltrennung und im Recycling aller wiederverwertbaren Abfallarten geschult. Wir planen, unsere Arbeits- und Auditpläne in Bezug auf die Tätigkeiten von Abfallunternehmen (sowohl intern als auch extern) zu aktualisieren, und aktualisieren unsere EHS-Management-Software, die Entsorgungs- und Recyclingaktivitäten verfolgt.

Blick in die Zukunft



Wir sind bestrebt, unsere Nachhaltigkeitsinitiativen zu erweitern und zusätzliche nachhaltige Praktiken in unseren Betrieben einzuführen. Seit der Veräußerung des Unternehmens von Baxter im Oktober 2023 haben wir erhebliche Fortschritte bei der Ausweitung unserer Geschäftstätigkeit, dem Aufbau unserer eigenen Kultur und der Etablierung eigenständiger, von Baxter unabhängiger, Geschäftsprozesse und Infrastruktur gemacht. Bis 2025 werden wir jedoch weiterhin von Baxter abhängig sein, um verschiedene Systeme gemäß einer Vereinbarung über Übergangsdienstleistungen zu unterstützen. Infolgedessen ist unser Zugang zu bestimmten nachhaltigkeitsbezogenen Daten bis Ende 2025 eingeschränkt. Zu diesem Zeitpunkt wird Simtra völlig unabhängig sein und über eigene Systeme und Prozesse verfügen. Dementsprechend wird unser erstes volles Jahr mit unabhängigen Daten 2026 sein. Bis dahin werden wir unsere Bemühungen fortsetzen,

u. a. unsere Emissionen zu kontrollieren, unser Abfallmanagement und unseren Wasserverbrauch zu verbessern und in modernste Anlagen zu investieren, die unsere Auswirkungen auf die Umwelt verringern. Ebenso beabsichtigen wir, uns auf den Aufbau einer Kultur der Spitzenleistung, Qualität, Integrität und Nachhaltigkeit bei Simtra zu konzentrieren. Schließlich werden wir auch weiterhin Mechanismen, Prozesse und Kontrollen aufbauen, die den Best Practices entsprechen. Wir werden unsere Fortschritte verfolgen, messen und berichten und freuen uns darauf, in Zukunft eine noch widerstandsfähigere und nachhaltigere Organisation zu sein.

WIR SIND DAFÜR GESCHAFFEN.

Anhang

Leistungsmetriken

Umwelt

Materialien	ME	2024
Recycelte Materialien		
Verwendete Materialien insgesamt	Tonnen	0
Verwendete recycelte Materialien insgesamt		0
Recycelte Materialien als Input für das Primärprodukt	Prozentsatz	0%

Wasser und Abwässer	ME	2024
Wasserentnahme		
Gesamtwasserentnahme aus allen Gebieten (einschließlich Gebieten mit Wasserstress ²³) - Süßwasser	Megaliter	327.38
Grundwasser		97.86
Wasser von Dritten		229.52
Wasserentnahme		
Gesamtwasserabfluss aus allen Gebieten (einschließlich Gebieten mit Wasserstress) - Wasser von Dritten	Megaliter	308.52
Wasser von Dritten		308.52
Vorfälle der Nichteinhaltung von Einleitungsgrenzwerten		Anzahl
Wasserverbrauch		
Gesamtwasserverbrauch aus allen Gebieten mit Wasserstress	Megaliter	18.86

Emissionen	ME	2024
Direkte Scope 1 THG-Emissionen	mt CO ₂ e	29,985
Indirekte Scope 2 THG-Emissionen		17,349
Gesamt - Emissionen der Bereiche 1 und 2		32,236
Verhältnis der THG-Emissionsintensität ²⁵		0.0394
Basisjahr		2024

Abfall	ME	2024
Abfallerzeugung (nach Zusammensetzung)		
Gesamt		2,593
Ungefährlicher Abfall		2,276
Regulierter/gefährlicher Abfall		316
Von der Entsorgung umgeleiteter Abfall		
Gesamtgewicht des von der Entsorgung umgeleiteten Abfalls		1,493

Gefährliche Abfälle, die nicht entsorgt werden müssen		75
Recycling		74.9
Sonstige Rückgewinnungsmaßnahmen		0.14
ungefährliche Abfälle, die nicht entsorgt werden müssen	Tonnen	1,418
Recycling		1,178
Sonstige Rückgewinnungsmaßnahmen		240
Entsorgter Abfall		
Gesamtmenge der zur Entsorgung bestimmten Abfälle		1,339
Gesamtgewicht der zur Entsorgung bestimmten gefährlichen Abfälle		241
Verbrennung (mit Energierückgewinnung)		212
Verbrennung (ohne energetische Verwertung)		29
Deponierung		0.02
Sonstige Beseitigungsverfahren		0.14
Gesamtgewicht der zur Entsorgung bestimmten ungefährlichen Abfälle	Tonnen	1,098
Verbrennung (mit Energierückgewinnung)		375
Verbrennung (ohne energetische Verwertung)		87
Deponierung		396
Sonstige Beseitigungsverfahren		240

Soziales

Mitarbeiter	ME	2024
Mitarbeiter nach Standort		
USA		1,316
Weiblich		562
Männlich		749
Nicht offengelegt		5
Deutschland	Anzahl	740
Weiblich		340
Männlich		400
Mitarbeiter insgesamt nach Geschlecht		
Weiblich		902
Männlich	Anzahl	1,149
Nicht offengelegt		5
Mitarbeiter nach Geschlecht und Alter		
Weiblich		44%
Unter 30 Jahre alt	Prozentsatz	26%
30-50 Jahre alt		48%
Über 50 Jahre alt		26%

Männlich		56%
Unter 30 Jahre alt	Prozentsatz	25%
30-50 Jahre alt		51%
Über 50 Jahre alt		24%
Neu eingestellte Mitarbeiter		
Im Berichtszeitraum neu eingestellte Mitarbeiter		586
Weiblich		252
Unter 30 Jahre alt	Anzahl	115
30-50 Jahre alt		102
Über 50 Jahre alt		35
Männlich		334
Unter 30 Jahre alt	Anzahl	155
30-50 Jahre alt		145
Über 50 Jahre alt		34
Im Berichtszeitraum neu eingestellte Mitarbeiter		
Weiblich	Anteil	43%
Männlich		57%

Arbeitsschutz	ME	2024
Arbeitnehmer, die unter ein Arbeitsschutz-Managementsystem fallen		
Alle Arbeiter, die keine Angestellten sind, aber für Simtra arbeiten ²⁶		379
Arbeitsbedingte Verletzungen		
Alle Angestellten		
Todesfälle infolge von arbeitsbedingten Verletzungen	Anzahl	0
	Anteil	0
Arbeitsbedingte Verletzungen mit signifikanten Folgen (ohne Todesfälle)	Anzahl	0
	Anteil	0
Meldepflichtige arbeitsbedingte Verletzungen	Anzahl	20
	Anteil	5,11
Anzahl der geleisteten Arbeitsstunden	Anzahl	3,913,525
Arbeitsbedingte Krankheit		
Alle Mitarbeiter		
Todesfälle infolge arbeitsbedingter Erkrankungen	Anzahl	0
Fälle von meldepflichtigen arbeitsbedingten Erkrankungen		8
Alle Arbeitnehmer, die keine Angestellten sind, deren Arbeit und/oder Arbeitsplatz aber von der Organisation kontrolliert wird		
Todesfälle infolge arbeitsbedingter Erkrankungen	Anzahl	0
Fälle von meldepflichtigen arbeitsbedingten Erkrankungen		0

Diversität und Chancengleichheit		ME	2024
Vielfalt der Leitungsorgane und der Mitarbeiter			
Personen in den Führungsgremien von Simtra nach Geschlecht			0
Weiblich	Anzahl		2
Männlich			9
Personen in den Führungsgremien von Simtra nach Geschlecht und Alter			
Weiblich			18.2%
Unter 30 Jahre alt	Prozentsatz		0%
30-50 Jahre alt			0%
Über 50 Jahre alt			18.2%
Männlich			81.8%
Unter 30 Jahre alt	Prozentsatz		0%
30-50 Jahre alt			36.4%
Über 50 Jahre alt			45.5%

Nicht-Diskriminierung		ME	2024
Vorfälle von Diskriminierung und Abhilfemaßnahmen			
Gesamtzahl der Diskriminierungsvorfälle während des Berichtszeitraums	Nummer		0%

Lokale Gemeinschaft		ME	2024
Gruppen mit lokalem Engagement, Folgenabschätzungen und/oder Entwicklungsprogrammen, einschließlich des Einsatzes von			
Betriebsräten, Ausschüsse für Gesundheit und Sicherheit am Arbeitsplatz und andere Arbeitnehmervertretungen, die sich mit den Auswirkungen befassen	Anteil		66%

Lieferkette

Produktqualität und -sicherheit		ME	2024
Simtra's Einrichtungen nehmen an Audit-Programmen Dritter für die Herstellung und Produktqualität teil			
Prozentsatz der teilnehmenden Einrichtungen von Simtra	Anteil		100%
Produktsicherheit			
Rückrufe von Produkten	Anzahl		1
Zurückgerufene Einheiten insgesamt			60,594
Todesfälle im Zusammenhang mit Produkten			K.A.
Durchsetzungsmaßnahmen bei Verstößen gegen die gute Herstellungspraxis oder gleichwertige Normen			0

Umwelt- und Sozial-Bewertung von Lieferanten		ME	2024
Lieferanten, die anhand von Umweltkriterien geprüft wurden			
Geprüfte neue Lieferanten (alle)	Anzahl		40 ²⁷
Neue Lieferanten werden nach ökologischen und sozialen Kriterien geprüft			40

Vorfälle der Nichteinhaltung von Produkt- und Dienstleistungsinformationen und -kennzeichnung		
Vorfälle der Nichteinhaltung von Vorschriften und/oder freiwilligen Verhaltensregeln in Bezug auf Produkt- und Dienstleistungsinformationen und -kennzeichnungen durch		0
Verstöße gegen die Vorschriften, die zu einer Geldstrafe oder einem Bußgeld führen	Anzahl	0
Verstöße gegen die Vorschriften, die zu einer Verwarnung führen		0
Vorfälle der Nichteinhaltung von freiwilligen Kodizes		0

Governance

Korruptionsbekämpfung		ME	2024
Bewertung der Arbeitsprozesse im Hinblick auf Korruption			
Bewertung der Arbeitsprozesse im Hinblick auf Korruptionsrisiken	Anzahl		2
	Anteil		100%
Kommunikation und Schulung zu Antikorruptions-Richtlinien und Vorgehensweisen			
Mitglieder des Leitungsgremiums, denen die Antikorruptions-Richtlinien und -Verfahrenweisen von Simra mitgeteilt wurden			
Gesamtzahl der Mitglieder des Leitungsorgans, die die Information erhalten haben	Anzahl		11
Mitglieder des Leitungsgremiums, denen die Antikorruptionsrichtlinien und -Verfahrenweisen der Organisation mitgeteilt wurden	Anteil		100%
Gesamtzahl und Prozentsatz der <u>Mitarbeiter</u>, denen die Antikorruptions-Richtlinien und -Verfahrenweisen mitgeteilt wurden			
Gesamtzahl der Mitarbeiter, die informiert wurden	Anzahl		2,056
Mitarbeiter, denen die Antikorruptions-Richtlinien und -Verfahren der Organisation mitgeteilt wurden	Anteil		100%
Gesamtzahl und Prozentsatz der <u>Mitglieder des Leitungsgremiums</u>, die eine Antikorruptions-Schulung erhalten haben			
Gesamtzahl der Mitglieder des Leitungsgremiums, die eine Schulung erhalten haben	Anzahl		11
Prozentsatz der Mitglieder des Leitungsgremiums, die eine Schulung erhalten haben	Anteil		100%
Gesamtzahl und Prozentsatz der <u>Mitarbeiter</u>, die eine Antikorruptions-Schulung erhalten haben			
Mitarbeiter insgesamt, die eine Schulung erhalten haben	Anzahl		2,056
Prozentsatz der Mitarbeiter, die eine Schulung erhalten haben	Anteil		100%
Bestätigte Korruptionsvorfälle und ergriffene Maßnahmen			
Gesamtzahl der bestätigten Korruptionsvorfälle			0
Bestätigte Vorfälle, in denen Mitarbeiter wegen Korruption entlassen oder disziplinarisch belangt wurden	Anzahl		0
Bestätigte Vorfälle, in denen Verträge mit Geschäftspartnern aufgrund von Korruptionsverstößen gekündigt oder nicht verlängert wurden			0

Wettbewerbswidriges Verhalten		ME	2024
Während des Berichtszeitraums anhängige oder abgeschlossene Gerichtsverfahren wegen wettbewerbswidrigen Verhaltens und Verstößen gegen Kartell- und Monopolverordnungen, an denen die Organisation beteiligt war.	Anzahl		0

Geschäftsethik		ME	2024
Gesamtbetrag der monetären Verluste infolge von Gerichtsverfahren im Zusammenhang mit Bestechung oder Korruption	USD		\$0
Abschlussquote des Kurses "Ethik für alle" im Bereich Wirtschaftsethik ²⁸	Anteil		US: 85%
			DE: 83%

Behördliche Inspektionen²⁹	2020	2021	2022	2023	2024
Anzahl der Inspektionen der Agentur pro Jahr	9	5	12	7	12

FDA-Warnbriefe (oder gleichwertig)	2020	2021	2022	2023	2024
Anzahl der Inspektionen der Agentur pro Jahr	0	0	0	0	0



**Verification Statement related to
Simtra's Scope 1, 2 and 3 GHG Inventory
for Calendar Year 2024**

Terms of Engagement

This Verification Statement has been prepared for Simtra Global Operations in accordance with ISO 14064-3: 2019 Part 3.

WAP Sustainability (WAP) was commissioned by Simtra to assure its scope 1 and 2 GHG emissions for the calendar year 2024 were prepared in accordance with WRI/WBCSD GHG Protocol Corporate Accounting and Reporting Standard (hereafter referred to as "the Inventory").

Simtra's management and the contracted GHG inventory practitioner were responsible for preparing the Inventory and for maintaining effective internal controls over the data and information disclosed. The verifier's responsibility was to carry out a Verification engagement on the Inventory in accordance with the contract with Simtra.

Ultimately, the Inventory has been approved by, and remains the responsibility of, Simtra.

WAP's Approach

Our verification has been conducted in accordance with the ISO Standards and WAP's internal verification procedures to provide limited assurance on the GHG emissions reported by Simtra.

To form our conclusions the Verification engagement was undertaken as a sampling exercise and covered the following activities:

- Discussed reporting content with relevant staff of the organization responsible for managing the inventory;
- Checked the emission factors and emission calculation to ensure the accuracy, completeness and transparency of the reporting; and
- Sampled and reviewed the raw data collected to ensure accuracy and consistency.

The WAP verifier confirms his independence from the client and the GHG inventory practitioner and that there was no known conflict of interest during the engagement.

Level of Verification & Materiality

The opinion expressed in this Verification Statement has been formed on the level of limited assurance and at a materiality of the professional judgment of the Verifier.

WAP's Opinion

Based on WAP's approach, nothing has come to our attention that would cause us to believe that the total scope 1, and 2 GHG emissions disclosed by Simtra for CY 2024 are not materially correct and that the GHG Emissions Inventories have not been prepared in conformance with the WRI Greenhouse Gas Protocol Corporate Accounting and Reporting Standard.

Signed,

A handwritten signature in black ink that reads 'Kai Wang'. The signature is written in a cursive, flowing style.

Kai Wang
Lead Verifier
WAP Sustainability Consulting, LL

GRI-Inhaltsindex

Erklärung zur Verwendung: Simtra hat die in diesem GRI-Inhaltsindex genannten Informationen für den Zeitraum vom 1. Januar bis 31. Dezember 2024 unter Bezugnahme auf die GRI-Standards veröffentlicht.
 GRI 1 verwendet: Stiftung 2021

GRI-Norm	Offenlegung	Meldeort	Bemerkungen und zusätzliche Informationen
Allgemeine Angaben			
GRI 2: Allgemeine Angaben 2021	2-1 Organisatorische Einzelheiten	- Über uns - Anhang - GRI-Inhaltsindex	Rechtlicher Name: Simtra US LLC d/b/a Simtra BioPharma Solutions <ul style="list-style-type: none"> Hauptsitz: 927 South Curry Pike, Bloomington, Indiana 47403 Tätig in Bloomington, Indiana, USA Rechtlicher Name: Baxter Oncology GmbH <ul style="list-style-type: none"> Hauptsitz: Kantstraße 2, 33790 Halle (Westfalen) Tätig in Halle (Westfalen), Deutschland
	2-2 Unternehmen, die in die Nachhaltigkeitsberichterstattung der Organisation einbezogen sind	- Über uns - Über diesen Bericht - Anhang - GRI-Inhaltsindex	<ul style="list-style-type: none"> Simtra US LLC dba Simtra Biopharma Solutions Baxter Oncology GmbH, Simtra ist ein Markenname der Baxter Oncology GmbH
	2-3 Berichtszeitraum, Häufigkeit und Kontaktstelle	- Über diesen Bericht - Anhang - GRI-Inhaltsindex	Kontakt: Sustainability@simtra.com
	2-4 Anpassungen von Informationen	- Anhang - GRI-Inhaltsindex	Dies ist unser erster Bericht, daher gibt es derzeit keine Anpassungen
	2-5 Externe Versicherung	- Anhang - Zuverlässigkeitserklärung	--
	2-6 Tätigkeiten, Wertschöpfungskette und sonstige Geschäftsbeziehungen	- Über uns	--
	2-7 Beschäftigte	- Über uns - Unser Team - Anhang - Leistungsmetriken - Soziales	--
	2-9 Governance-Struktur und Zusammensetzung	- Unternehmensführung: Werte und Handlungen in Einklang bringen	--

GRI-Norm	Offenlegung	Meldeort	Bemerkungen und zusätzliche Informationen
	2-11 Vorsitz des höchsten Leitungsorgans	- Anhang - GRI-Inhaltsindex	Der Vorsitzende von Simtra ist nicht-exekutiv und unabhängig.
	2-12 Rolle des höchsten Leitungsorgans bei der Aufsicht über das Management der Auswirkungen	- Unternehmensführung: Werte und Handlungen in Einklang bringen	--
	2-13 Delegation der Verantwortung für das Management der Auswirkungen	- Unternehmensführung: Werte und Handlungen in Einklang bringen - Sustainability Governance	--
	2-14 Die Rolle des höchsten Leitungsorgans bei der Nachhaltigkeitsberichterstattung	- Über diesen Bericht - Anhang - GRI-Inhaltsindex	Dieser Bericht wurde von unserem Executive Leadership Team (ELT) geprüft und vom Aufsichtsrat (der Aufsichtsrat) genehmigt.
	2-15 Interessenkonflikte	- Unternehmensführung: Werte und Handlungen in Einklang bringen - Unternehmensethik und Compliance	--
	2-16 Mitteilung von kritischen Anliegen	- Unternehmensführung: Werte und Handlungen in Einklang bringen - Unternehmensethik und Compliance	--
	2-19 Vergütungspolitik	- Anhang - GRI-Inhaltsindex	Die Vergütung der Führungsebene wird vom Vergütungsausschuss des Verwaltungsrats geprüft und genehmigt.
	2-22 Erklärung zur Strategie der nachhaltigen Entwicklung	- Eine Nachricht von unserem CEO	--
	2-25 Verfahren zur Behebung negativer Auswirkungen	- Unternehmensführung: Werte und Handlungen in Einklang bringen - Risikomanagement	--
	2-26 Mechanismen für die Einholung von Rat und die Meldung von Bedenken	- Unternehmensführung: Werte und Handlungen in Einklang bringen - Unternehmensethik und Compliance - Anhang - GRI-Inhaltsindex	Im Jahr 2024 erhielt Simtra 17 Compliance-bezogene Anfragen über unsere spezielle Compliance-Hotline, per Telefon oder E-Mail. Jede dieser Anfragen wurde gründlich untersucht und in Übereinstimmung mit unseren internen Compliance-Protokollen bearbeitet. Nach einer umfassenden Bewertung wurden 100% der Fälle entweder erfolgreich gelöst, angemessen behandelt oder als unbegründet eingestuft. Dies spiegelt unser kontinuierliches Engagement für

GRI-Norm	Offenlegung	Meldeort	Bemerkungen und zusätzliche Informationen
			die Aufrechterhaltung einer starken Compliance-Kultur wider und gewährleistet, dass alle Anliegen mit Sorgfalt, Transparenz und Integrität behandelt werden.
	2-27 Einhaltung von Gesetzen und Vorschriften	- Anhang - GRI-Inhaltsindex	Im Berichtszeitraum gab es keine nennenswerten Verstöße gegen Gesetze und Vorschriften, und es wurden auch keine entsprechenden Geldbußen gezahlt.
	2-29 Ansatz zur Einbeziehung von Interessengruppen	- Über uns - Stakeholder Engagement	--
	2-30 Kollektivvereinbarungen	- Anhang - GRI-Inhaltsindex	Wir unterstützen uneingeschränkt den Schutz der Menschenrechte und die Rechte unserer Mitarbeiter, an Tarifverhandlungen teilzunehmen. Zum Zeitpunkt der Berichterstattung unterliegen 90% unserer Mitarbeiter in Deutschland dem Tarifvertrag der deutschen Chemieindustrie.
GRI 3: Wesentliche Themen 2021	3-1 Verfahren zur Bestimmung wesentlicher Themen	- Unternehmensführung: Werte und Handlungen in Einklang bringen - Risikomanagement - Über diesen Bericht - Erheblichkeitsbewertung	--
	3-2 Liste der wesentlichen Themen	- Über diesen Bericht - Erheblichkeitsbewertung	--
Materielle Themen			
Korruptionsbekämpfung, Geschäftsethik und Compliance			
GRI 3: Wesentliche Themen 2021	3-3 Verwaltung der wesentlichen Themen	- Corporate Governance: Werte und Handlungen in Einklang bringen - Geschäftsethik und Compliance	--
GRI 205: Korruptionsbekämpfung 2016	205-1 Auf Korruptionsrisiken bewertete Operationen	- Anhang - Leistungsmetriken - Governance - Anhang - GRI-Inhaltsindex	Eine strategische Risikobewertung ist für das Jahr 2025 vorgesehen.
	205-2 Kommunikation und Schulung über Korruptionsbekämpfungsmaßnahmen und -verfahren	- Corporate Governance: Werte und Handlungen in Einklang bringen - Geschäftsethik und Compliance - Anhang - Leistungsmetriken - Governance	--
	205-3 Bestätigte Korruptionsvorfälle und ergriffene Maßnahmen	- Anhang - Leistungsmetriken - Governance - Anhang - GRI-Inhaltsindex	Während des Berichtszeitraums gab es keine bestätigten Korruptionsvorfälle

GRI-Norm	Offenlegung	Meldeort	Bemerkungen und zusätzliche Informationen
GRI 206: Wettbewerbswidriges Verhalten 2016	206-1 Klagen wegen wettbewerbswidrigen Verhaltens, Kartell- und Monopolpraktiken	- Anhang - Leistungsmetriken - Governance - Anhang - GRI-Inhaltsindex	Im Berichtszeitraum wurden keine Verfahren wegen wettbewerbswidrigen Verhaltens und Verstößen gegen das Kartell- und Monopolrecht anhängig gemacht oder abgeschlossen, an denen Simtra beteiligt war.
Wasserwirtschaft und -verwaltung			
GRI 3: Wesentliche Themen 2021	3-3 Verwaltung der wesentlichen Themen	- Verringerung unserer Umweltbelastung – Verbrauch von Wasser	--
GRI 303: Wasser und Abwässer 2018	303-1 Interaktionen mit Wasser als gemeinsamen Ressource		
	303-2 Management der Auswirkungen von Wassereinleitungen		
	303-3 Wasserentnahme	- Verringerung unserer Umweltbelastung - Verbrauch von Wasser	
	303-4 Ableitung von Wasser	- Anhang - Leistungsmetriken - Umwelt	
	303-5 Wasserverbrauch		
Emissionen			
GRI 3: Wesentliche Themen 2021	3-3 Verwaltung der wesentlichen Themen	- Verringerung unserer Umweltbelastung - Treibhausgasemissionen (THG)	--
GRI 305: Emissionen 2016	305-1 Direkte Treibhausgasemissionen (Scope 1)	- Verringerung unserer Umweltbelastung - Treibhausgasemissionen (THG) - Anhang - Leistungsmetriken - Umwelt	--
	305-2 Indirekte Treibhausgasemissionen aus Energie (Scope 2)	- Verringerung unserer Umweltbelastung - Treibhausgasemissionen (THG) - Anhang - Leistungsmetriken - Umwelt	--
	305-4 Intensität der Treibhausgasemissionen	- Anhang - Leistungsmetriken - Umwelt	--
	305-5 Verringerung der Treibhausgasemissionen	- Verringerung unserer Umweltbelastung - Treibhausgasemissionen (THG) - Anhang - GRI-Inhaltsindex	Gemäß den ISO-Anforderungen hat jeder unserer Betriebsstandorte ein Ziel für die Emissionsreduzierung festgelegt, das aufgrund der bedeutenden Erweiterungsaktivitäten des Standorts derzeit auf 1%

GRI-Norm	Offenlegung	Meldeort	Bemerkungen und zusätzliche Informationen
			festgelegt ist. Zu den Maßnahmen, die im Berichtszeitraum ergriffen wurden, gehören Initiativen zur Operational Execution wie die Integration energieeffizienter und emissionsreduzierender Funktionen für unser intelligentes Erweiterungsprojekt sowie die Installation und Aufrüstung modernster Maschinen, Energieoptimierung, Abfallverbesserungspläne und Initiativen für grüne Gebäude.
Abfall			
GRI 306: Abfall 2020	306-1 Abfallerzeugung und wesentliche abfallbezogene Auswirkungen	- Verringerung unserer Umweltbelastung - Abfallwirtschaft	Die direkten abfallbezogenen Auswirkungen von Simtra sind prozessbedingte gefährliche und nicht gefährliche Abfälle in unseren Produktionsstätten und.
	306-2 Management wesentlicher abfallbezogener Auswirkungen	- Verringerung unserer Umweltbelastung - Abfallwirtschaft	
	306-3 Erzeugte Abfälle	- Verringerung unserer Umweltbelastung - Abfallwirtschaft	
	306-4 Von der Entsorgung umgeleitete Abfälle	- Anhang - Leistungsmetriken - Umwelt	
	306-5 Zur Entsorgung bestimmte Abfälle		
Management der Lieferkette			
GRI 3: Wesentliche Themen 2021	3-3 Verwaltung der wesentlichen Themen	- Lieferung von Qualitätsprodukten - Supply Chain Management	--
GRI 204: Beschaffungspraktiken 2016	204-1 Anteil der Ausgaben für lokale Lieferanten	- Anhang - GRI-Inhaltsindex	Die Daten sind noch nicht verfügbar. Wir gehen davon aus, dass diese Berichtsfunktion im Jahr 2026 zur Verfügung stehen wird.
GRI 308: Umweltbewertung von Lieferanten 2016	308-1 Neue Lieferanten, die anhand von Umweltkriterien geprüft wurden	- Anhang - Leistungsmetriken - Lieferkette	--
GRI 414: Soziale Bewertung von Lieferanten 2016	414-1 Neue Lieferanten, die nach sozialen Kriterien geprüft wurden	- Anhang - Leistungsmetriken - Lieferkette - Anhang - GRI-Inhaltsindex	Bislang wurden keine Lieferanten mit negativen sozialen Auswirkungen ermittelt.
	414-2 Negative soziale Auswirkungen in der Lieferkette und ergriffene Maßnahmen	- Anhang - Leistungsmetriken - Lieferkette - Anhang - GRI-Inhaltsindex	Bislang wurden keine Lieferanten mit negativen sozialen Auswirkungen ermittelt.

GRI-Norm	Offenlegung	Meldeort	Bemerkungen und zusätzliche Informationen
Beschäftigung			
GRI 3: Wesentliche Themen 2021	3-3 Verwaltung der wesentlichen Themen	- Investitionen in unser Team - Anhang - GRI-Inhaltsindex	Dazu gehören Lebensversicherung, Krankenversicherung und Pflege, Invaliditäts- und Berufsunfähigkeitsversicherung, Elternurlaub und -unterstützung, Altersvorsorge, freiwillige Versicherungsleistungen sowie zusätzliche Leistungen und Programme.
GRI 401: Beschäftigung 2016	401-2 Leistungen für Vollzeitbeschäftigte, die nicht für Zeit- oder Teilzeitbeschäftigte gewährt werden	- Investitionen in unser Team - Arbeitgeberleistungen	--
	401-3 Elternurlaub	- Anhang - Leistungsmetriken - Soziales	--
Gesundheit und Sicherheit am Arbeitsplatz			
GRI 3: Wesentliche Themen 2021	3-3 Verwaltung der wesentlichen Themen	- Investitionen in unser Team - Gesundheit und Sicherheit der Mitarbeiter - Anhang - GRI-Inhaltsindex	In den letzten fünf Jahren gab es keine Todesfälle, Krankenhausaufenthalte oder Amputationen von Mitarbeitern. An beiden Standorten gibt es keine offenen oder anhängigen Verstöße gegen die Gesundheits- und Sicherheitsvorschriften für Arbeitnehmer, und es gibt keine offenen, aktiven, anhängigen oder angedrohten Klagen von Mitarbeitern oder Nicht-Mitarbeitern im Zusammenhang mit einer angeblichen Exposition gegenüber gefährlichen Materialien oder Produkten.
GRI 403: Gesundheit und Sicherheit am Arbeitsplatz 2018	403-1 Managementsystem für Gesundheit und Sicherheit am Arbeitsplatz	- Investitionen in unser Team - Gesundheit und Sicherheit der Mitarbeiter	--
	403-2 Gefahrenerkennung, Risikobewertung und Untersuchung von Zwischenfällen		--
	403-4 Beteiligung, Anhörung und Kommunikation der Arbeitnehmer im Bereich Sicherheit und Gesundheitsschutz am Arbeitsplatz		--

GRI-Norm	Offenlegung	Meldeort	Bemerkungen und zusätzliche Informationen
	403-5 Unterweisung der Arbeitnehmer in Sicherheit und Gesundheitsschutz am Arbeitsplatz		--
	403-9 Arbeitsbedingte Verletzungen	- Anhang - Leistungsmetriken - Soziales	--
	403-10 Arbeitsbedingte Erkrankungen	- Anhang - Leistungsmetriken - Soziales	--
Vielfalt			
GRI 3: Wesentliche Themen 2021	3-3 Verwaltung der wesentlichen Themen	- Investitionen in unser Team - Vielfalt - Anhang - GRI-Inhaltsindex	Chancengleichheit bei der Beschäftigung ist das Gesetz - und wir halten es mit Überzeugung ein. Wir verpflichten uns, allen Personen gleiche Beschäftigungschancen zu bieten und diskriminieren nicht aufgrund von Ethnie, Hautfarbe, Religion, nationaler Herkunft, Alter, sexueller Orientierung, Geschlechtsidentität oder -ausdruck, Veteranenstatus, Behindertenstatus oder anderen gesetzlich geschützten Merkmalen. Wir bieten Menschen mit Behinderungen angemessene Bedingungen.
GRI 405: Vielfalt und Chancengleichheit 2016	405-1 Vielfalt der Leitungsorgane und Mitarbeiter	- Anhang - Leistungsmetriken - Soziales	--
GRI 406: Nicht-Diskriminierung 2016	406-1 Vorfälle von Diskriminierung und ergriffene Abhilfemaßnahmen	- Anhang - Leistungsmetriken - Soziales - Anhang - GRI-Inhaltsindex	Während des Berichtszeitraums gab es keine bestätigten Vorfälle von Diskriminierung.
Engagement der Mitarbeiter			
GRI 3: Wesentliche Themen 2021	3-3 Verwaltung der wesentlichen Themen	- Investitionen in unser Team - Mitarbeiterengagement	--
GRI 404: Ausbildung und Schulung 2016	404-2 Programme zur Verbesserung der Qualifikationen von Arbeitnehmern und Programme zur Unterstützung des Übergangs	- Investitionen in unser Team - Karriere - Ausbildung	--
Gemeinschaftliches Engagement			
GRI 3: Wesentliche Themen 2021	3-3 Verwaltung der wesentlichen Themen	- Investitionen in unser Team - Gemeinschaftliches Engagement	--

GRI-Norm	Offenlegung	Meldeort	Bemerkungen und zusätzliche Informationen
GRI 413: Lokale Gemeinschaften 2016	413-1 Betriebsstätten mit Einbindung der lokalen Gemeinschaften, Folgenabschätzungen und Förderprogrammen	- Anhang - Leistungsmetriken - Soziales	--
Produktqualität und -sicherheit			
GRI 3: Wesentliche Themen 2021	3-3 Verwaltung der wesentlichen Themen	- Lieferung von Qualitätsprodukten - Erstklassige Qualität	--
GRI 417: Vermarktung und Kennzeichnung 2016	417-2 Vorfälle der Nichteinhaltung von Produkt- und Dienstleistungsinformationen und -kennzeichnungen	- Anhang - Leistungsmetriken - Lieferkette - Anhang - GRI-Inhaltsindex	Wir haben keine Fälle festgestellt, in denen die Lieferanten die Vorschriften in Bezug auf Service-Informationen und Kennzeichnung nicht eingehalten haben.

SASB-Index für die Offenlegung

Medizinische Ausrüstung und Zubehör sowie Biotechnologie und Pharmazeutika

SASB-Code	Buchhaltungsmetrik	Meldeort	Bemerkungen und zusätzliche Informationen
Management der Lieferkette			
HC-MS-430a.1: Management der Lieferkette	Prozentsatz der (1) Einrichtungen des Unternehmens und (2) der Einrichtungen von Tier-1-Zulieferern, die an Auditprogrammen Dritter für die Herstellungs- und Produktqualität teilnehmen	- Anhang - Leistungsmetriken - Lieferkette	--
HC-MS-430a.2: Management der Lieferkette	Beschreibung der Bemühungen zur Aufrechterhaltung der Rückverfolgbarkeit innerhalb der Vertriebskette	- Anhang - SASB-Offenlegungsindex	Die direkte Materialbeschaffung muss strengen und klar definierten Qualitätsverfahren der Zulieferer folgen, die die Rückverfolgbarkeit auf Material-/Teilebene mit Angabe des Zulieferers, des Herstellungsortes und des Loses/der Charge detailliert beschreiben. Abweichungen von den definierten Prozessen sind abhängig von der Materialart und den Auswirkungen auf die GMP-Vorgänge.
Produktqualität und -sicherheit			
HC-MS-250a.1: Produktsicherheit	(1) Anzahl der ausgegebenen Rückrufe, (2) Gesamtzahl der zurückgerufenen Einheiten	- Anhang - Leistungsmetriken - Lieferkette	--
HC-MS-250a.4: Produktsicherheit	Anzahl der Durchsetzungsmaßnahmen aufgrund von Verstößen gegen die gute Herstellungspraxis (GMP) oder gleichwertige Standards, aufgeschlüsselt nach Art	- Anhang - Leistungsmetriken -	--
Geschäftsethik und Compliance			
HC-MS-510a.1 & HC-BP-510a.1: Wirtschaftsethik	Gesamtbetrag der monetären Verluste infolge von Gerichtsverfahren im	- Leistungsmetriken - Governance	Während des Berichtszeitraums gab es keine Gerichtsverfahren im Zusammenhang mit Bestechung oder Korruption.

SASB-Code	Buchhaltungsmetrik	Meldeort	Bemerkungen und zusätzliche Informationen
	Zusammenhang mit Bestechung oder Korruption	- Anhang - SASB-Offenlegungsindex	
HC-MS-510a.2 & HC-BP-510a.2: Geschäftsethik	Beschreibung des Ethikkodexes für den Umgang mit Angehörigen der Gesundheitsberufe	- Corporate Governance: Werte und Handlungen in Einklang bringen - Geschäftsethik und Compliance	--

- ¹ Jetzt unter dem Dach der International Financial Reporting Standards (IFRS) International Sustainability Standards Board (ISSB).
- ² Vor dem 1. Oktober 2023 bildeten die beiden Produktionsstätten von Simtra den Geschäftsbereich Biopharmaproduktion von Baxter International, Inc.
- ³ Advent ist ein weltweit führender Private-Equity-Investor, der mit Management-Teams, Unternehmern und Gründern zusammenarbeitet, um Unternehmen zu verändern. Mit 16 Büros auf fünf Kontinenten betreut Advent ein verwaltetes Vermögen von mehr als 93 Milliarden US-Dollar und hat 430 Investitionen in 44 Ländern getätigt. Seit seiner Gründung im Jahr 1984 hat Advent eine besondere Marktexpertise in fünf Kernsektoren entwickelt: Business & Financial Services, Consumer, Healthcare, Industrial und Technology.
- ⁴ Warburg Pincus LLC ist der Pionier für globale Wachstumsinvestitionen im Bereich Private Equity. Als private Partnerschaft seit 1966, verfügt das Unternehmen über die Flexibilität und Erfahrung, um Investoren und Managementteams über Marktzyklen hinweg zu nachhaltigem Erfolg zu verhelfen. Heute verfügt das Unternehmen über ein verwaltetes Vermögen von mehr als 87 Milliarden US-Dollar und hat mehr als 220 Unternehmen in seinem aktiven Portfolio, die über verschiedene Phasen, Sektoren und Regionen hinweg diversifiziert sind. Warburg Pincus hat im Rahmen seiner Private Equity-, Immobilien- und Kapitallösungsstrategien in mehr als 1.000 Unternehmen investiert. Das Unternehmen hat seinen Hauptsitz in New York und unterhält Büros in Amsterdam, Peking, Berlin, Hongkong, Houston, London, Luxemburg, Mumbai, Mauritius, San Francisco, São Paulo, Shanghai und Singapur.
- ⁵ Der rechtliche Name der deutschen Betreibergesellschaft ist Baxter Oncology GmbH, Handelsname Simtra. Die Änderung des alten Namens ist derzeit für das vierte Quartal 2025 geplant.
- ⁶ Seit dem 3. März 2025 lautet der rechtliche Name der US-amerikanischen Betriebsgesellschaft Simtra US LLC. Der frühere Name war Baxter Pharmaceutical Solutions LLC dba Simtra Biopharma Solutions.
- ⁷ Künftig werden unsere Grundwerte in unsere Leistungsmanagementprozesse einfließen.
- ⁸ Der relevante Betriebsvertrag von Simtra sieht vor, dass "jeder von [Warburg] und [Advent] das Recht hat, einen (1) Manager zu ernennen, der kein aktueller oder ehemaliger Angestellter des jeweiligen Sponsors oder eines seiner aktuellen oder ehemaligen Portfoliounternehmen und kein aktuelles oder ehemaliges Mitglied der Geschäftsführung der Partnerschaft oder der erworbenen Unternehmen ist (vorausgesetzt, dass ein solcher Manager ein aktueller oder ehemaliger nicht angestellter Berater des jeweiligen Sponsors oder seiner verbundenen Unternehmen sein kann ... (jeweils ein "unabhängiger Manager").
- ⁹ ABAC = Anti-Bribery and Anti-Corruption.
- ¹⁰ ERG = employee-led and voluntary resource group.
- ¹¹ Ein Gemba-Walk ist eine Managementpraxis der direkten Beobachtung, bei der Führungskräfte den Arbeitsplatz besichtigen, um die betrieblichen Aktivitäten zu beobachten und mit den Mitarbeitern zu besprechen, um Bereiche mit Verbesserungspotenzial zu ermitteln.
- ¹² CAPA = Corrective and Preventive Action.
- ¹³ Die SafeBridge Potent Compound Safety Certification (SafeBridge-Zertifizierung) ist eine Bewertung der Fähigkeit des Unternehmens, hochwirksame pharmazeutische Wirkstoffe sicher zu handhaben und herzustellen. Hauptschwerpunkte der SafeBridge-Bewertung sind Management, Gefahrenerkennung und -bewertung, Gefahrenkontrollen, Kommunikation sowie Aus- und Weiterbildung im Zusammenhang mit der Bewältigung von Risiken, die mit hochwirksamen pharmazeutischen Wirkstoffen (API) verbunden sind.
- ¹⁴ Die Leistungen für die Mitarbeiter unserer deutschen Produktionsstätte werden durch deutsches Recht vorgeschrieben und in Zusammenarbeit mit unserem deutschen Betriebsrat verwaltet.
- ¹⁵ Mitarbeiter sind zur Teilnahme am EOP berechtigt, wenn sie zum Zeitpunkt eines erfolgreichen Übergangs bei Simtra beschäftigt sind. Der EOP gilt für US-Mitarbeiter. Nicht-amerikanische Mitarbeiter nehmen an einem ähnlichen Plan teil, der für ihre Jurisdiktion gilt.
- ¹⁶ MINT steht für Mathematik, Informatik, Naturwissenschaften, Technik.
- ¹⁷ Die Zertifizierungen der International Standards Organization (ISO) bestätigen, dass ein Unternehmen bestimmte globale Normen in Bezug auf eine bestimmte Qualitäts-, Fertigungs- oder andere Geschäftsfunktion erfüllt.
- ¹⁸ Nachdem Erhalt von Form 483 im Jahr 2024 von der FDA, gab das Unternehmen befriedigende Antworten und beide Standorte werden derzeit als Voluntary Actions Indicated (VAI) eingestuft.
- ¹⁹ Die untersuchten Lieferanten machen etwa 80 % unserer Ausgaben für Lieferanten im Jahr 2024 aus.
- ²⁰ Prozentualer Anteil des Recyclings am Gesamtabfall, der der Entsorgung zugeführt wird.
- ²¹ Ausgehend von einer maximalen Leistung von 3.300 kW.
- ²² Mit Hilfe von Zertifikaten für erneuerbare Energien (REC).
- ²³ Die Anlagen in Halle und Bloomington befinden sich laut dem WRI-Aquäduktatlas in Gebieten mit mittlerem bis hohem Wasserstress.
- ²⁴ Vorfälle, bei denen Abwasserparameter über den genehmigten Grenzwerten lagen, wurden der zuständigen Behörde gemeldet, und es wurden die notwendigen Maßnahmen ergriffen, um die Angelegenheit zu klären.
- ²⁵ J Die für die Berechnung des Verhältnisses gewählte organisationsspezifische Kennzahl (der Nenner) = Quadratmeterzahl. Wert des Nenners = 111.693 m².
- ²⁶ Dazu gehören Berater, Auftragnehmer, Auszubildende, Trainees, Praktikanten und befristete Arbeitsverträge.
- ²⁷ 40 neue Lieferanten (die 80 % der Ausgaben von Simtra ausmachen) werden derzeit im Rahmen des neu eingeführten Screening-Programms von Simtra und EcoVadis auf ihre ökologischen und sozialen Auswirkungen hin überprüft.
- ²⁸ Berechnet zum Ende des GJ 2024.
- ²⁹ Über beide Standorte hinweg. Zu den beteiligten Behörden gehören die FDA CDER, die TGA (Australien), die FDA CBER, die PMDA (Japan), die FDA Taiwan, die GMoH (Deutschland), die ANVISA (Brasilien), das MoIT Russland EAEU, die KFDA / MFDS (Korea), die Cofepris (Mexiko), die FDA USA und die FDA CDER